



Dać radę
w Polsce

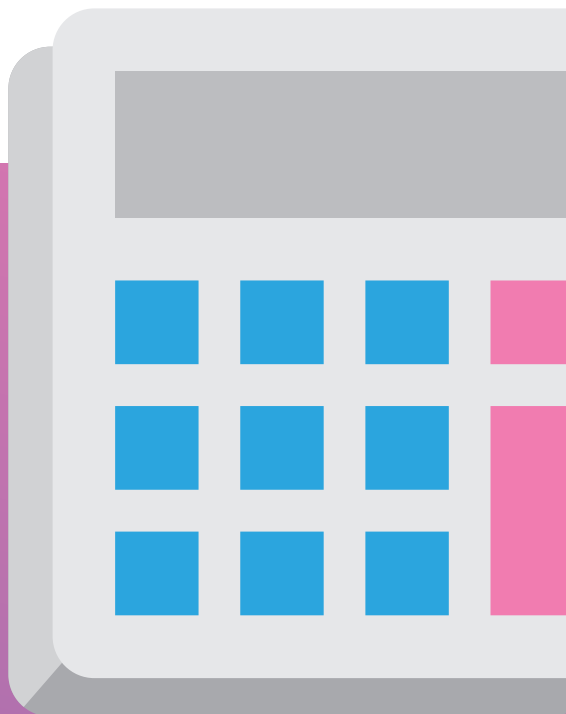
Informacja i pomoc
prawna dla migrantów

Thuế và bảo hiểm

Prof. dr hab. Irena Rzeplińska

Karolina Rusiłowicz

Ewa Ostaszewska-Żuk



Để sống ở Ba Lan
sở tay hướng dẫn thông tin
cho người nước ngoài

Thuế và bảo hiểm

Giáo sư tiến sĩ Irena Rzeplińska, Karolina Rusiłowicz, Ewa Ostaszewska-Żuk

Điều chỉnh – Ewa Ostaszewska-Żuk

Helsinkińska Fundacja Praw Człowieka
Tổ Chức Nhân Quyền Helsinki

Warszawa 2014

Để sống ở Ba Lan – tài liệu cho người nước ngoài. Thuế và bảo hiểm.

Công bố này được tạo ra trong dưới dự án “Để sống ở Ba Lan. Các thông tin và trợ cấp pháp luật cho người di cư” cùng tài trợ từ Quỹ Liên Minh Châu Âu Cho Việc Hội Nhập Công Dân Các Nước Thứ Ba với Ngân Sách Nhà Nước.



Công bố này được trợ cấp thêm bởi Open Society Foundations.

Thiết kế bìa sách: Agencja Reklamowa Blue Papaya Sp.j.

Chỉnh sửa và duyệt tiếng Ba Lan: Barbara Jędraszko

Dịch: Tran Ngoc Thanh Mai

Sự sắp chữ và trình bày: Agencja Reklamowa Blue Papaya Sp.j.

In: Duchno Teresa Duchnowska

Trách nhiệm duy nhất nằm với người tác giả. Ủy Ban Châu Âu và Bộ Lao Động và Chính Trị Xã Hội không chịu trách nhiệm về cách sử dụng thông tin đã được phổ biến.

Xuất bản:

Helsińska Fundacja Praw Człowieka

Tổ Chức Nhân Quyền Helsinki

Zgoda 11, 00-018 Warszawa, Polska

Tel. (phone): 0048 22 828 10 08

Faks (fax): 0048 22 556 44 50

e-mail: hfhr@hfhrpol.waw.pl

www.hfhr.pl

ISBN 978-83-62245-25-3

Mục lục

Lời giới thiệu	5
Thuế	6
1. Ở Ba Lan phải trả những loại thuế gì?	8
2. Số đăng ký thuế cá nhân (NIP) – là gì và bạn làm thế nào để có?	9
3. Ai phải trả thuế thu nhập và thuế này được tính từ đâu?	9
4. Thuế thu nhập cá nhân trả từ đâu?	10
5. Thuế thu nhập cá nhân tính và trả thế nào?	11
6. PIT là gì?	12
7. Ai khai lãi thu nhập?	13
8. Bản khai thu nhập nộp bao giờ và thế nào?	14
9. Bạn sẽ làm thế nào nếu việc khai thuế không đúng thời hạn?	17
10. Tính số lượng net (netto), tức là số tiền vào tay mình, thế nào?	17
Bảo hiểm	18
1. Bảo hiểm xã hội	20
1.1. Ở Ba Lan có những loại bảo hiểm xã hội gì?	20
1.2. Ai sẽ được nhận bảo hiểm hưu trí và bảo hiểm trợ cấp?	21
1.3. Ai sẽ được nhận bảo hiểm y tế?	21
1.4. Ai sẽ được nhận bảo hiểm tai nạn?	21
1.5. Bạn được nhận bảo hiểm bắt buộc: hưu trí, trợ cấp, y tế và tai nạn trong thời gian nào?	22
1.6. Ai là người phải trả phí bảo hiểm?	22
1.7. Tính phí bảo hiểm thế nào?	23
1.8. Ai và khi nào sẽ phải đăng ký bảo hiểm với ZUS?	23
1.9. Bạn có được chứng nhận trả phí bảo hiểm hay không?	24
2. Thông tin thêm về bảo hiểm hưu trí	24
2.1. Thành phần II là gì và đăng ký vào như thế nào?	24
2.2. Ai có nghĩa vụ chọn thành phần II?	25
2.3. Thành phần III là gì?	25

3. Bảo hiểm y tế	26
3.1. Bạn có thể mua bảo hiểm NFZ tự nguyện không?	27
3.2. Số lượng phí bảo hiểm sức khỏe thế nào?	28
3.3. Bạn có quyền nhận dịch vụ chăm sóc y tế nào?	28
3.4. Bảo hiểm NFZ có cho bạn chọn phòng khám và bác sĩ không?	29
3.5. Khi đi khám bác sĩ, bạn có phải mang theo giấy tờ chứng nhận bảo hiểm hay không?	30
3.6. Bạn có cần bác sĩ viết giấy giới thiệu để được khám chuyên khoa không?	31
3.7. Điều trị tại bệnh viện	31
3.8. Dịch vụ y tế tư nhân	32
4. Các bảo hiểm khác	32
4.1. Các loại bảo hiểm bắt buộc khác là gì?	32
4.2. Bảo hiểm OC là gì?	32
4.3. Hợp đồng bảo hiểm OC ký bao giờ và có hiệu lực bao lâu?	33
4.4. Bảo hiểm autocasco (AC) là gì?	33
4.5. Bảo hiểm NNW là gì?	34
4.6. Bảo hiểm nhà biệt thự hoặc căn hộ	34

TÀI LIỆU THAM KHẢO

Các tổ chức giúp đỡ người nước ngoài	35
---	----

Tài liệu tham khảo	40
---------------------------------	----

Lời giới thiệu

Người nước ngoài làm việc, học tập, lập gia đình và muốn ở lại Ba Lan – tất cả họ cần có thông tin liên quan đến việc giải quyết các thủ tục quốc sồng hàng ngày. Trả tiền thuế và bảo hiểm là mối liên hệ không thể tách rời với hoạt động tại Ba Lan.

Tài liệu này là thành phần của một gói thông tin xuất bản dưới dự án “Người di cư tại Ba Lan – các thông tin và hỗ trợ tư pháp” được đồng tài trợ từ Quỹ Liên Minh Châu Âu Cho Việc Hội Nhập Công Dân Các Nước Thứ Ba với Ngân Sách Nhà Nước. Phần thứ nhất giải thích đơn giản các thông tin có liên quan đến trả thuế thu nhập – thu nhập là gì, NIP và PIT là gì, khai thu nhập hàng năm như thế nào, ai có trách nhiệm khai, vân vân và vân vân. Phần thứ hai giới thiệu các thông tin về bảo hiểm tại Ba Lan: có loại gì, ai có nghĩa vụ trả phí bảo hiểm, bảo hiểm hưu trí hoặc bảo hiểm y tế hoạt động như thế nào, OC và autocasco là gì. Không quan trọng hay ở Ba Lan tạm cư hay định cư, tất cả thông tin người bình thường ở tại Ba Lan nên biết về thuế và bảo hiểm gồm có ở tài liệu này.

Giáo sư tiến sĩ Irena Rzeplińska

Thuế

1. Ở Ba Lan phải trả những loại thuế gì?
2. Số đang ký thuế cá nhân (NIP) – là gì và bạn làm thế nào để có?
3. Ai phải trả thuế thu nhập và thuế này được tính từ đâu?
4. Thuế thu nhập cá nhân trả từ đâu?
5. Thuế thu nhập cá nhân tính và trả thế nào?
6. PIT là gì?
7. Ai khai lãi thu nhập?
8. Bản khai thu nhập nộp bao giờ và thế nào?
9. Bạn sẽ làm thế nào nếu việc khai thuế không đúng thời hạn?
10. Tính số lượng net (netto), tức là số tiền vào tay mình, thế nào?



1. Ở Ba Lan phải trả những loại thuế gì?

Ở Ba Lan có thuế thu trực tiếp và thuế thu gián tiếp.

Thuế ở Ba Lan **gồm có**:

→ thuế thu trực tiếp:

- thuế thu nhập cá nhân
- thuế thu nhập pháp nhân
- thuế thừa kế và thuế quà tặng
- thuế giao dịch pháp luật dân sự
- thuế nông nghiệp
- thuế bất động sản
- thuế phương tiện giao thông

→ thuế thu gián tiếp:

- thuế giá trị gia tăng (VAT)
- thuế tiêu thụ đặc biệt
- thuế trò chơi

Thuế thu trực tiếp bạn trả trực tiếp cho cơ quan thuế. Tổng số tiền thuế phụ thuộc vào hoàn cảnh cụ thể của mỗi cá nhân (kinh tế, nghề nghiệp). Thuế thu gián tiếp đã được trả qua các giao dịch mua bán và dịch vụ (VAT – thuế giá trị gia tăng). Chương này mình chỉ thảo luận thuế thu nhập cá nhân.

2. Số đăng ký thuế cá nhân (NIP) – là gì và bạn làm thế nào để có?

NIP là số đăng ký thuế cá nhân mà bạn phải có nếu bạn hoạt động kinh doanh. Số NIP này cần thiết trong mọi giao dịch. Để có NIP, bạn phải nộp đơn đến người phụ trách bộ phận đăng ký của Phòng Thuế. Quyết định sẽ được cấp rất nhanh, trong thời gian 1–3 ngày. Mỗi người nộp thuế chỉ có một số NIP. Nếu có trường hợp thay đổi chi tiết cá nhân (ví dụ: đổi địa chỉ, số tài khoản, tên họ, vân vân và vân vân), bạn phải đăng ký thay đổi, dùng mẫu giấy in sẵn ở Phòng Thuế hoặc trên trang web Bộ Tài Chính (www.mf.gov.pl).



Từ ngày 01.01.2012 người không hoạt động kinh doanh nhưng có số PESEL không cần phải có số NIP.

3. Ai phải trả thuế thu nhập và thuế này được tính từ đâu?

Tất cả cá nhân có thu nhập phải trả thuế thu nhập cá nhân. Ngoại lệ là thu nhập được miễn trừ thuế và thu nhập đã được từ bỏ thuế. Bạn nên biết là hai vợ chồng có thể trả thuế chung. Nhờ việc này tổng cộng số thuế hai vợ chồng phải trả sẽ ít hơn, nhất là trong trường hợp chênh lệch thu nhập của hai người là khoản lớn (hoặc nếu chỉ một trong hai người làm việc).

Nếu bạn cư trú ở Ba Lan bạn có nghĩa vụ trả thuế không giới hạn. Có nghĩa là bạn có nghĩa vụ trả thuế từ tổng cộng các nguồn thu nhập (tổng thu nhập), không quan trọng nguồn gốc thu nhập bạn ở đâu. Vì thế rất quan trọng để bạn biết nếu đất

nước xuất xứ của bạn có yêu cầu đánh thuế kép. Có cư trú ở Ba Lan có nghĩa là trung tâm đời sống sinh hoạt của bạn ở đây và bạn ở đây lâu hơn 183 ngày trong một năm tính thuế. Nếu bạn không có cư trú ở Ba Lan (như đã nói ở trên), bạn chỉ có nghĩa vụ trả thuế tính từ tổng cộng thu nhập (tổng thu nhập) ở Ba Lan (gọi là nghĩa vụ trả thuế có giới hạn).

4. Thuế thu nhập cá nhân trả từ đâu?

Thuế thu nhập là thuế cho cá nhân, có nghĩa là bất kỳ ai có thu nhập cũng phải nộp thuế. Thu nhập là tổng số tiền thu nhập trừ đi tiền gốc.

Neu khoản thu nhập của bạn có nhiều hơn một nguồn gốc, tổng số tiền chịu thuế là **tổng số thu nhập từ tất cả nguồn thu nhập của bạn**.

Vậy thì bạn trả thuế thu nhập nếu (giữa các khoản) bạn có thu nhập từ:

- ➔ **làm việc** tại Ba Lan
- ➔ **kinh doanh** tại Ba Lan
- ➔ buôn bán bất động sản tại Ba Lan
- ➔ cho thuê, thuê lại, thuê đất để canh tác và các hợp đồng thuê mướn khác
- ➔ lương hưu, trợ cấp

5. Thuế thu nhập cá nhân tính và trả thế nào?

Phương thức tính thuế thu nhập cá nhân phụ thuộc vào nguồn gốc tổng thu nhập mà thu nhập ấy được tích lũy ra.

Có mấy phương thức đóng thuế thu nhập cá nhân khác nhau. Thường thuế này được trừ ngay trong năm tính thuế trước khi trả cho các cá nhân. Người trả lương (ví dụ: chủ doanh nghiệp) trả thuế ấy bằng cách đặt cọc (ví dụ thu nhập từ quan hệ lao động) hoặc thuế khoán. Nếu bạn hoạt động kinh doanh, bạn có thể trả thuế thu nhập cá nhân trực tiếp trong năm tính thuế bằng cách đặt cọc (có liên hệ với kinh doanh phi nông nghiệp).

Kết thúc năm tính thuế, đến ngày 30.04 của năm sau, tất cả người trả thuế thu nhập có nghĩa vụ khai lãi thu nhập (hoặc tổng số lỗ vốn) trong năm tính thuế trước (có nghĩa là bạn phải khai lãi thu nhập cho năm 2013 đến ngày 30.04 năm 2014). Bạn phải khai lãi thu nhập này vào phòng thuế nơi bạn đăng ký hộ khẩu. Bạn khai thu nhập trên mẫu in sẵn của phòng thuế, gọi là PIT (xem điểm 6 của chương này). Phòng thuế sẽ kiểm tra bản khai của bạn. Trong lúc thanh toán phòng thuế sẽ tính cả tiền đặt cọc đã trả trước. Nếu tổng số tiền đặt cọc ít hơn tổng số thuế để trả thì bạn phải trả nốt số tiền thiếu, ví dụ chuyển tiền vào tài khoản phòng thuế của bạn. Nếu tổng số tiền đặt cọc nhiều hơn, bạn được trả lại số tiền thừa. Phòng thuế trả lại tiền trong thời gian 3 tháng kể từ ngày bạn nộp bản khai thu nhập (tiền sẽ được gửi vào tài khoản nhà băng bạn đã khai ở giấy NIP; nếu không có số tài khoản tiền sẽ được gửi đến địa chỉ nhà của bạn theo đường bưu điện).



Bạn có thể chuyển 1% thuế thu nhập của bạn cho một tổ chức lợi ích xã hội (OPP), mà bạn không phải trả thêm khoản tiền gì. Nếu bạn không chọn OPP nào, toàn bộ khoản thuế của bạn nộp vào ngân sách nhà nước. Bạn có thể tìm danh mục các tổ chức OPP trên trang web Bộ Lao Động và Chính Sách Xã Hội: <http://www.mpips.gov.pl/bip/wykaz-organizacji-pozytku-publicznego/>.

6. PIT là gì?

PIT là tên viết tắt của thuế thu nhập cá nhân, loại thuế thu trực tiếp. Còn mẫu in sẵn PIT là mẫu dùng để khai thu nhập cá nhân. Có nhiều mẫu PIT khác nhau, ví dụ: PIT-36, PIT-36L, PIT-37, PIT-38 và PIT-39. PIT-37 là loại hay dùng nhất. Nó là bản khai có tính chất điển hình – **người làm việc ủy nhiệm cho người khác trả thuế bằng cách đặt cọc cho** (ví dụ xưởng xí nghiệp lao động, người giao ủy nhiệm) sẽ dùng PIT-37. **Bạn khai PIT-37** nếu bạn nhận tổng thu nhập ở Ba Lan qua trung gian người trả thuế gồm:

- ➔ tiền lương và tổng thu nhập từ các công việc đó (trong đó có lương hợp tác xã), lương lao động tại nhà,
- ➔ tiền nghỉ hưu, tiền phụ cấp nhà nước (trong đó có phụ cấp cải tạo nâng cấp kỹ thuật và phụ cấp xã hội),
- ➔ trợ cấp trước nghỉ hưu,
- ➔ tiền lĩnh thành viên hợp tác xã nông nghiệp sản xuất hoặc các hợp tác xã khác có sản xuất nông nghiệp,
- ➔ trợ cấp xã hội,
- ➔ tiền học bổng,
- ➔ tổng thu nhập từ hoạt động thực hành cá nhân (ví dụ hợp đồng ủy nhiệm, hợp đồng quản lý, thành viên hội đồng quản trị, nghĩa vụ xã hội, hoạt động thể thao),
- ➔ thu nhập từ bản quyền và các tài sản khác
- ➔ tiền được lĩnh từ Quỹ Lao Động hoặc Quỹ Lao Động Bảo Đảm,
- ➔ khoản tiền dành cho người tạm giam và người bị kết án.

Bạn khai giấy **PIT-36** nếu bạn có tổng thu nhập (thu nhập) mà tính thuế bằng cơ sở phổ thông, không có người trả thuế trung gian. Thường bạn khai giấy PIT nếu bạn:

- ➔ có hoạt động kinh tế phi nông nghiệp, theo chỉ số tính thuế,
- ➔ có tổng thu nhập từ sự thuê, thuê lại, thuê đất để canh tác và các hợp đồng như vậy
- ➔ có thu nhập từ nước ngoài

7. Ai khai lãi thu nhập?

Tất cả cá những người nộp thuế có bất kỳ thu nhập nào trong năm tính thuế có nghĩa vụ khai lãi thu nhập PIT hàng năm, kể cả nếu tính xong bị lỗ. Nếu người nộp thuế có hoạt động kinh doanh nhưng không có tổng thu nhập hoặc thu nhập nào (không làm ra tiền gì), thì nếu hoạt động kinh doanh đình chỉ, họ vẫn có nghĩa vụ nộp tờ khai thu nhập. Chỉ người không có tổng thu nhập hoặc thu nhập nào và không có hoạt động kinh tế và người chỉ có thu nhập từ nước ngoài không tính thuế ở Ba Lan không cần nộp tờ khai. Trường hợp người phải nộp thuế được người trả thuế nộp bản khai thu nhập cho (người chủ nếu có đề nghị của nhân viên, cơ quan phụ cấp, ví dụ ZUS, nếu người phải nộp thuế không nộp bản khai một mình). Cả người cư trú ở Ba Lan (và trả thuế ở Ba Lan) và người không cư trú ở Ba Lan có nghĩa vụ nộp bản khai. Nên tính là có hay không có thu nhập hoặc tổng thu nhập có tính thuế ở Ba Lan – theo hợp đồng quốc tế và luật thuế Ba Lan.

8. Bản khai thu nhập nộp bao giờ và thế nào?

Đến ngày:

- ➔ **31.01.2014**: phải nộp PIT-16A, PIT-A, PIT-28 (buôn bán cá nhân),
- ➔ **28.02.2014**: PIT-40 (chủ nộp cho nhân viên), PIT-40A (ZUS nộp cho người được lĩnh bảo hiểm xã hội),
- ➔ **30.04.2014**: PIT-36 (hoạt động kinh doanh), PIT-36L (thuế thống nhất), PIT-37 (lao động), PIT-38 (ngoại tệ), PIT-39 (bất động sản).

Thời hạn để nộp giấy tờ quĩ cùng là 23:59 của những ngày đã nói ở trên.



Những người cư trú ở nước ngoài (trả thuế ở nước ngoài), mà:

- ➔ có thu nhập phi trung gian (ví dụ người chủ) hoặc,
- ➔ có thu nhập từ người khác và người này không có trách nhiệm tính thuế hàng năm cho họ (ví dụ người chủ, cơ quan trợ cấp, ZUS), hoặc
- ➔ có thu nhập từ vốn, có nghĩa vụ nộp bản khai thu nhập trước khi rời khỏi Ba Lan. Trường hợp này thời gian nộp bản khai có thể sớm hơn 30.04 nhiều.

Có mấy cách nộp bản khai:

- nộp trực tiếp tại phòng thuế,
- nộp theo đường bưu điện (nếu gửi thư bình thường, ngày phòng thuế nhận được thư sẽ tính là ngày nộp bản khai, nếu gửi thư bảo đảm – ngày gửi thư sẽ tính là ngày nộp bản khai),
- nộp qua mạng Internet, lúc ấy bạn gửi bản khai điện tử đến cơ quan thu thuế, dùng chương trình máy tính kéo từ trang web Bộ Tài Chính,
- nộp trực tiếp ở tòa lãnh sự Ba Lan (thường tiền chi phí gửi là 18 euro).



Gửi thư bảo đảm từ nước ngoài tính như gửi thư thường – ngày nhận thư sẽ tính là ngày nộp bản khai. Như vậy người nộp thuế có nguy cơ chậm trễ hay mất thư trên đường. Đây là cách nộp bản khai không chắc chắn.

Đôi khi điền bản khai lãi thu nhập có thể gây sự khó khăn – nhất là lúc nộp bản khai lần thứ nhất hoặc nếu người khai không biết tiếng Ba Lan. Bạn nên biết là có những hãng làm dịch vụ điền bản PIT (thường giá phục vụ đó là vài chục zloty). Nếu bạn để cho người chuyên gia điền bản khai lãi thu nhập cho, bạn nên kiểm một mẫu giấy khai cho mình với chữ ký của họ, trong trường hợp có sự đòi hỏi bồi thường khi người ta điền bản khai có lỗi. Ngoài điều này, khi gần đến thời hạn nộp bản khai lãi thu nhập, nhiều báo hàng ngày có bán kèm theo đĩa CD với chương trình để tính thuế. Hướng dẫn điền bản khai lãi thu nhập có trên trang web Bộ Tài Chính. Bạn cũng có thể nộp bản đó qua mạng Internet, dùng chương trình kéo từ trang web Bộ

Tài Chính. Lúc đấy không có yêu cầu chữ ký điện tử. Xác minh người nộp thuế sẽ dùng 5 dữ liệu: số NIP hoặc số PESEL – tùy người nộp thuế, tên thứ nhất, họ, ngày sinh, số lượng tổng thu nhập khai ở lời khai lãi thu nhập hoặc bản tính thuế hàng năm từ hai năm trước lúc bạn nộp bản điện tử (nếu bạn khai lãi thu nhập từ năm 2013, bạn phải lấy số lượng thu nhập từ năm 2012).



Trước khi nộp bản khai bạn nên giữ cho mình một bản sao và kiểm tra hay bản khai của bạn không có những lỗi tất nhiên. Lỗi thường gặp nhất là:

- ➔ lỗi tính toán (cộng trừ, tính số lượng thuế),
- ➔ dữ liệu sai (không thống nhất với những dữ liệu khai ở bản NIP năm trước),
- ➔ thiếu số NIP hoặc chữ ký người nộp thuế,
- ➔ số lượng khai năm nay không thống nhất với những số lượng khai các năm trước (ví dụ số khấu trừ và lỗ),
- ➔ khấu trừ quá giới hạn.

Nếu phòng thuế không chắc chắn hay bạn đã khai lãi thu nhập chính xác, họ có thể gọi bạn đến để bạn giải thích hoặc bổ sung bản khai. Họ sẽ giải thích lý do tại sao lại triệu tập bạn. Phòng thuế cũng có thể đòi hỏi lý do bạn không khai lãi thu nhập và gọi để nộp nó nếu không nhận theo đúng thời hạn.

9. Bạn sẽ làm thế nào nếu việc khai thuế không đúng thời hạn?

Nếu bạn không nộp bản khai cuối năm, bạn nên nộp nó càng nhanh càng tốt và thể hiện sự hối tiếc – có nghĩa là báo phòng thuế là bạn chưa nộp bản khai thuế và giải thích lý do trậm trễ. Nếu bạn nộp bản khai và trả thuế muộn quá thời hạn, ngoài khoản thuế trước tiên bạn phải trả thêm khoản tiền tính lãi do muộn. Còn hình phạt không nộp tiền thuế theo đúng thời hạn có thể là từ một phần mười đến nhân hai mươi lần số lượng tối thiểu. Ví dụ, năm 2013 lương tối thiểu là 1600 zł. Hình phạt có thể cao tới 32 000zł (ít nhất là 160 zł).

10. Tính số lượng net (netto), tức là số tiền vào tay mình, thế nào?

Thường số lượng tiền lương người chủ đồng ý với người làm việc là số tổng (brutto). Để tính ra số net, tức là số bạn nhận vào tay bạn, phải trừ đi tiền bảo hiểm quỹ về hưu, chợ cấp xã hội, y tế, sức khỏe (xem chương Bảo hiểm) và tiền thuế đặt cọc. Cách tính các khoản thuế này phức tạp và luật pháp liên quan đến việc này cũng hay thay đổi. Vì thế bạn nên biết là trên mạng có các „máy tính tiền lương” mà bạn có thể dùng để tính số lượng thu nhập của bạn (ví dụ trên trang www.pracuj.pl hoặc www.infor.pl).

Bảo hiểm

1. **Bảo hiểm xã hội**
2. **Thông tin thêm về bảo hiểm hưu trí**
3. **Bảo hiểm y tế**
4. **Các bảo hiểm khác**



1. Bảo hiểm xã hội

1.1. Ở Ba Lan có những loại bảo hiểm xã hội gì?

Bảo hiểm xã hội gồm có:

- ➔ **bảo hiểm hưu trí** – khoản này sẽ dùng để trả tiền lương hưu sau này;
- ➔ **bảo hiểm trợ cấp** – khoản này sẽ dùng để trả tiền trợ cấp (nếu có) và tiền trợ cấp gia đình dành cho gia đình người có bảo hiểm sau khi họ chết;
- ➔ **bảo hiểm y tế** – bảo hiểm cho trường hợp ốm đau và sinh đẻ, bảo hiểm này sẽ thanh toán viện phí cho bạn;
- ➔ **bảo hiểm tai nạn** – bảo hiểm cho trường hợp tai nạn trong lúc làm việc và bệnh nghề nghiệp.

Hệ thống bảo hiểm hưu trí ở Ba Lan có 3 thành phần chính¹:

- ➔ thành phần I, Tổ Chức Bảo Hiểm Xã Hội (Zakład Ubezpieczeń Społecznych – ZUS),
- ➔ thành phần II, Tổ Chức Bảo Hiểm Hưu Trí Mở (Otwarte Fundusze Emerytalne – OFE),
- ➔ thành phần III, Tài Khoản Hưu Trí Cá Nhân và Chương Chính Hưu Trí Lao Động.

Thành phần I, ZUS, quản lý tài khoản hưu trí cá nhân và trả tiền lương hưu. Vì thế ZUS là thành phần quan trọng nhất trong 3 thành phần bảo hiểm này. Phí bảo hiểm cho thành phần I và II là phí bắt buộc. Bảo hiểm thành phần III là bảo hiểm tự nguyện.

1 Tình hình ngày 30.09.2013.

1.2. Ai sẽ được nhận bảo hiểm hưu trí và bảo hiểm trợ cấp?

Bạn sẽ được nhận bảo hiểm hưu trí và trợ cấp bắt buộc nếu bạn làm việc tại Ba Lan trên cơ sở hợp đồng lao động, hợp đồng ủy nhiệm hoặc các hợp đồng dịch vụ khác.

Nếu bạn làm nhiều nơi một lúc, bạn sẽ có bảo hiểm từ nơi làm việc thứ nhất. Nhưng bạn có thể sử dụng bảo hiểm từ các nơi làm việc khác (tất cả hoặc nơi bạn chọn) hoặc đổi tiêu đề bảo hiểm.

1.3. Ai sẽ được nhận bảo hiểm y tế?

Bạn sẽ nhận bảo hiểm y tế nếu bạn là người làm việc. Bảo hiểm này là bảo hiểm bắt buộc. Nếu bạn làm việc tại nhà, hoặc trên cơ sở hợp đồng ủy nhiệm, hợp đồng lao động hoặc hợp đồng dịch vụ khác, bạn có hoạt động kinh doanh phi nông nghiệp, bạn là linh mục, bạn có thể mua bảo hiểm tự nguyện nếu bạn nộp bản khai thích hợp ở ZUS.

1.4. Ai sẽ được nhận bảo hiểm tai nạn?

Bạn sẽ được nhận bảo hiểm tai nạn bắt buộc nếu bạn có bảo hiểm hưu trí và trợ cấp.²

² Có các ngoại lệ, bạn nên kiểm tra ví dụ trên trang web của ZUS.

1.5. Bạn được nhận bảo hiểm bắt buộc: hưu trí, trợ cấp, y tế và tai nạn trong thời gian nào?

Bạn được nhận bảo hiểm hưu trí, trợ cấp, y tế và tai nạn trong thời gian:

- ➔ cho người làm việc – từ ngày bắt đầu làm việc đến ngày kết thúc làm việc; tức là cả thời gian hợp đồng có hiệu lực;
- ➔ cho người làm việc hợp đồng – từ ngày bắt đầu hợp đồng đến ngày kết thúc hợp đồng.

1.6. Ai là người phải trả phí bảo hiểm?

Bạn (người làm việc, người làm việc hợp đồng) và người trả phí, thường là người chủ, phải trả phí bảo hiểm. Cả người được nhận bảo hiểm và người trả phí phải trả phí bảo hiểm trợ cấp (1,5% cơ sở lương bảo hiểm cho người được nhận bảo hiểm, 6,5% cho người trả phí). Người được nhận bảo hiểm trả toàn bộ phí bảo hiểm y tế, còn người trả phí trả phí bảo hiểm tai nạn.

Phí bảo hiểm hưu trí, trợ cấp, tai nạn và y tế được trả vào Tổ Chức Bảo Hiểm Xã Hội (ZUS) bởi người chủ. Họ phải trả phí đến ngày 15 hàng tháng. Thường người trả phí bảo hiểm thực tế là người chủ – họ trả phần bảo hiểm của họ và phần phí bảo hiểm đã được trừ từ khoản lương của người làm việc. Vì thế mình nói là người chủ là người trả phí bảo hiểm. Người có bảo hiểm cũng có thể là người trả phí nếu họ có nghĩa vụ trả phí cho bảo hiểm của mình (khi hoạt động kinh doanh hoặc có bảo hiểm tự nguyện).

1.7. Tính phí bảo hiểm thế nào?

Cơ sở tính phí bảo hiểm hưu trí, trợ cấp và y tế là số lượng thu nhập của bạn. Số lượng phí được tính theo tỷ lệ phần trăm như nhau cho tất cả người được nhận bảo hiểm. Còn tỷ lệ phần trăm phí bảo hiểm tai nạn sẽ khác nhau tùy thuộc người trả phí và tùy sự mạo hiểm và tính chất nghề nghiệp.

Tỷ lệ phần trăm phí là:

- ➔ **19,52%** cơ sở tính phí – cho bảo hiểm hưu trí,
- ➔ **8%** cơ sở tính phí – cho bảo hiểm trợ cấp,
- ➔ **2,45%** cơ sở tính phí – cho bảo hiểm y tế,
- ➔ **0,67%** đến **3,86%** cơ sở tính phí – cho bảo hiểm tai nạn

1.8. Ai và khi nào sẽ phải đăng ký bảo hiểm với ZUS?

Người chủ có nghĩa vụ đăng ký nhân viên của mình với cơ quan bảo hiểm ZUS đến 7 ngày từ khi bắt đầu làm việc. Trên cơ sở bản khai đầu tiên cơ quan bảo hiểm sẽ mở cho mỗi người lao động một tài khoản. Tài khoản cá nhân tại cơ quan bảo hiểm ZUS sẽ đánh dấu bằng số PESEL. Nếu bạn không có số PESEL, đó sẽ là, ví dụ, số chứng minh thư, số thẻ cư trú hoặc số hộ chiếu của bạn. Trên tài khoản này có thông tin về lượng phí bảo hiểm hưu trí, không tính phí Tổ Chức Bảo Hiểm Hưu Trí Mở. Người chủ có nghĩa vụ đăng ký các sự thay đổi với cơ quan.

1.9. Bạn có được chứng nhận trả phí bảo hiểm hay không?

Có. Người chủ có nghĩa vụ báo tin về chuyện trả phí cho năm trước một lần một năm, đến ngày 28.02. Bạn có thể đề nghị được báo hàng tháng. Bạn nhận các thông tin này trong bản ZUS RMUA hoặc kiểu khác – quan trọng nhất để thông tin đó đúng với đòi hỏi của luật. Nếu người chủ không cho bạn thông tin ấy, bạn có thể kiểm tra nó qua Cổng Thông Tin Điện Tử ZUS (<http://pue.zus.pl/>) hoặc hỏi trực tiếp cơ sở của ZUS tại địa phương.

2. Thông tin thêm về bảo hiểm hưu trí

2.1. Thành phần II là gì và đăng ký vào như thế nào?

Như đã nói trên, phí thuế hưu trí ở Ba Lan bắt buộc phải trả vào Công Ty Bảo Hiểm Xã Hội (ZUS) và một từ các Tổ Chức Bảo Hiểm Hưu Trí Mở (OFE). Bảo hiểm OFE là thành phần II của các bảo hiểm ở Ba Lan. 2,8%³ cơ sở lượng phí bảo hiểm sẽ được trả vào tài khoản cá nhân OFE. Hiện tại trên thị trường Ba Lan có 14³ tổ chức hưu trí xã hội có Tổ Chức Bảo Hiểm Hưu Trí Mở.

Các tổ chức này dữ và đầu tư tiền với giự định trả cho người thành viên quỹ lúc đến tuổi nghỉ hưu. OFE cũng trả³ tiền hưu trí có định kỳ dành cho người được quyền nhận tiền hưu từ Quỹ Bảo Hiểm Xã Hội.

3 Tình hình ngày 30.09.2013.

2.2. Ai có nghĩa vụ chọn thành phần II?

Tất cả mọi người làm việc có nghĩa vụ chọn một từ các Tổ Chức Bảo Hiểm Hưu Trí Mở. Thực tế thì ai chọn quỹ nào thì đi đến cơ quan bảo hiểm đấy để ký hợp đồng. Phần lớn tổ chức bảo hiểm tạo thuận lợi cho những người muốn làm thành viên: bạn có thể khai các bản ở trên mạng Internet hoặc hẹn gặp với đại diện của quỹ ấy (người đại diện thường đến nhà của người muốn ghi tên). Thông tin để liên hệ với đại diện của các tổ chức có trên trang web của các tổ chức này. Khi ký hợp đồng với OFE, bạn phải có chứng minh thư, thể cư trú và số PESEL. Tùy thời gian bắt đầu làm việc, bạn phải chọn quỹ bảo hiểm hưu trí đến ngày 10.01 hoặc 10.07 của năm đấy. Nếu người được nhận bảo hiểm không hoàn thành nghĩa vụ ký hợp đồng trước thời hạn này, ZUS sẽ chọn ngẫu nhiên cho bạn một quỹ. Việc rút thăm được tổ chức hai lần một năm – ngày 31.07 và ngày 31.01. Trong cuộc rút thăm chỉ có các quỹ bảo hiểm hưu trí có ít hơn 10% thị phần của thị trường bảo hiểm và được phần trăm lợi nhuận cao hơn trung bình có lựa chọn của các quỹ trong hai thời kỳ thanh toán quốĩ cùng. Tức là các quỹ có phần trăm lợi nhuận cao hơn bình thường không có ở cuộc rút thăm. Cuộc rút thăm gồm có người có làm việc. Trên mạng Internet bạn có thể tìm xếp hạng của các quỹ. Bạn nên biết là có khả năng thay đổi công ty bảo hiểm và chuyển phí từ một công ty đến công ty khác. Quỹ có nghĩa vụ báo cho thành viên về số lượng tiền ở tài khoản của họ (ít nhất một lần một năm hoặc khi có yêu cầu của thành viên).

2.3. Thành phần III là gì?

Thành phần III là cách tự nguyện tiết kiệm cho tương lai. Có hai hình thức tiết kiệm này: Tài Khoản Hưu Trí Cá Nhân (Indywidualne Konto Emerytalne – IKE) và Chương Trình Hưu Trí Lao Động (Pracownicze Programy Emerytalne – PPE). Để bắt đầu tiết kiệm trên Tài Khoản Hưu Trí Cá Nhân, bạn phải ký hợp đồng phù hợp với quỹ đầu tư, văn phòng môi giới, công ty bảo hiểm hoặc nhà băng. Quyền trả phí vào IKE dành cho người trên 16 tuổi. Chỉ một người có thể trả tiền vào một IKE, nhưng trong hợp đồng IKE bạn có thể đăng ký một hoặc nhiều người sẽ nhận tiền IKE trong trường hợp chết. Bạn có thể đổi người thừa hưởng bất kỳ lúc nào. Nếu bạn không chỉ định

người thừa hưởng, tiền sẽ được chuyển cho gia đình bạn. Tiền sẽ được trả khi chủ tài khoản nộp đơn và đáp ứng đầy đủ các điều kiện của hợp đồng hoặc – nếu chủ tài khoản chết – sau khi nhận được đơn của người được uỷ nhiệm.

Số lượng tiền nộp vào IKE trong năm không thể quá 30 lần số tiền lương trung bình dự kiến trong năm đó. Chủ tài khoản có quyền miễn thuế.

Chương Trình Hưu Trí Lao Động là một loại tiết kiệm theo hình thức tổ chức và nhóm. Người chủ tự nguyện thành lập ra. Các chương trình có thể được quản lý bằng cách:

- ➔ quỹ hưu trí lao động,
- ➔ hợp đồng ký với người chủ để họ trả phí cho nhân viên thành viên với quỹ đầu tư,
- ➔ hợp đồng bảo hiểm cuộc sống cho nhóm nhân viên lao động ký với công ty bảo hiểm với hình thức bảo hiểm cuộc sống nhóm với quỹ tư bản,
- ➔ quản lý từ nước ngoài.

Để người lao động làm thành viên của chương trình bảo hiểm vừa nói trên với các điều kiện của hợp đồng họ phải nộp bản đăng ký thành viên.

3. Bảo hiểm y tế

Ở Ba Lan có hệ thống chăm sóc y tế nhà nước. Tất cả mọi người có bảo hiểm ở Quỹ Bảo Hiểm Sức Khỏe (Narodowy Fundusz Zdrowia – NFZ) có thể dùng được. Nếu bạn làm việc hợp pháp tại Ba Lan, bạn có bảo hiểm sức khỏe bắt buộc, đây đúng là bảo hiểm NFZ. Người chủ trả phí bảo hiểm sức khỏe từ phần lương của bạn.

3.1. Bạn có thể mua bảo hiểm NFZ tự nguyện không?

Nếu bạn làm việc hợp pháp, bạn có bảo hiểm sức khỏe bắt buộc. Bảo hiểm của bạn cũng bao gồm gia đình gần nhất của bạn – vợ, chồng, trẻ con và bố mẹ (nếu họ ở chung với bạn). Nếu bạn ở Ba Lan nhưng bạn không có bảo hiểm này, bạn có thể mua bảo hiểm tự nguyện ở NFZ. Để làm như vậy bạn phải nộp tờ khai. Nếu bạn chưa có bảo hiểm bao giờ, có khi để được bảo hiểm bạn sẽ phải trả thêm phí. Số lượng phí tùy theo thời gian bạn đã không có bảo hiểm, từ 750 đến 7500 zloty (nếu bạn không có bảo hiểm lâu hơn 10 năm).

Ví dụ người đến Ba Lan để học tập, học đại học, học tiếng và lĩnh vực có thể dùng khả năng này. Họ sẽ có bảo hiểm sức khỏe với giới hạn như đề nghị trong hợp đồng với Quỹ. Bảo hiểm kết thúc lúc bạn thôi trả phí. Bạn vẫn có nghĩa vụ trả phí nếu còn thiếu.

**Bạn phải ghi tên gia đình của bạn vào
Quỹ dùng mẫu khai ZUS ZCNA.**



Hàng tháng đến ngày 15 bạn phải trả phí cho tháng trước (ví dụ trả phí cho tháng 7 đến ngày 15 tháng 8). Phí bảo hiểm tự nguyện phải trả vào tài khoản ZUS (số tài khoản ZUS với số đuôi 52).

3.2. Số lượng phí bảo hiểm sức khỏe thế nào?

Cơ sở tính phí dựa vào số lương khai hàng tháng, nhưng không thấp hơn số lương trung bình. Từ năm 2007 phí bảo hiểm sức khỏe là 7% cơ sở tính phí. Phí phải trả hàng tháng và một lần.

3.3. Bạn có quyền nhận dịch vụ chăm sóc y tế nào?

Nếu bạn có bảo hiểm NFZ, bạn có quyền nhận dịch vụ chăm sóc y tế theo quy định, gọi là gói dịch vụ.

Gói dịch vụ gồm có:

- khám và làm các xét nghiệm,
- các dịch vụ chăm sóc sức khỏe, chống ốm đau và phát hiện bệnh sớm, kể cả tiêm phòng bảo vệ,
- chăm sóc sức khỏe cơ bản,
- các dịch vụ trong môi trường dạy và giáo dục,
- các dịch vụ cấp cứu chuyên môn,
- phục hồi chức năng,
- dịch vụ nha khoa,
- điều trị tại bệnh viện,
- các dịch vụ chuyên môn cao,
- điều trị người bệnh tại nhà,
- kiểm tra và điều trị tâm lý,
- kiểm tra và điều trị phát âm,
- dịch vụ y tá và chăm sóc,
- chăm sóc những bệnh nhân nặng sắp chết,
- chăm sóc người khuyết tật,
- chăm sóc phụ nữ có thai, sinh đẻ và sau khi đẻ,
- chăm sóc phụ nữ trong lúc cho con bú,

- chăm sóc thai nhi và trẻ sơ sinh, đánh giá sức khỏe và phát triển của trẻ em mới đẻ ra,
- chăm sóc trẻ em khỏe mạnh, đánh giá mức độ phát triển và sức khỏe của đứa trẻ đến lúc 18 tuổi,
- điều trị điều dưỡng,
- cung cấp các sản phẩm y tế hỗ trợ,
- vận chuyển người bệnh,
- cứu hộ.



Nội dung gói dịch vụ thỉnh thoảng thay đổi.

3.4. Bảo hiểm NFZ có cho bạn chọn phòng khám và bác sĩ không?

Có. Bạn có thể chọn nơi khám từ các nơi có ký hợp đồng với NFZ. Khi ghi tên vào phòng khám, bạn phải chọn: bác sĩ liên hệ đầu tiên, y tá và nữ hộ sinh. Bạn có thể thay đổi sự lựa chọn được, nhưng không nhiều hơn 2 lần một năm. Nếu bạn muốn đổi lựa chọn nhiều hơn, mỗi lần thay đổi bạn cũng sẽ phải trả lệ phí 80 zloty. Nếu bạn đổi nơi ở, nếu người bác sĩ, y tá hoặc hộ sinh đề nghị không cấp dịch vụ chăm sóc sức khỏe nữa, và các trường hợp khách quan khác, bạn có thể thay đổi lựa chọn và không trả phí.

3.5. Khi đi khám bác sĩ, bạn có phải mang theo giấy tờ chứng nhận bảo hiểm hay không?

Không. Số PESEL là đủ để công nhận bảo hiểm sức khỏe miễn phí của bạn. Khi đi khám bác sĩ bạn phải mang theo: chứng minh thư, hộ chiếu hoặc giấy phép lái xe. Từ 1.01.2013 Ba Lan đã bắt đầu dùng chương trình eWUŚ. Đó là chương trình điện tử xác minh quyền được chăm sóc y tế NFZ. Ai cũng có thể kiểm tra quyền của họ được – tại bệnh viện, phòng khám hoặc văn phòng bác sĩ – và không cần đưa thêm giấy tờ gì. Chỉ cần số PESEL và một giấy tờ tùy thân của bạn.

Nếu trong lúc ghi tên bạn nhận được thông tin là bạn không có bảo hiểm sức khỏe, nhưng bạn biết là bạn có, bạn có thể chứng minh điều đó mình bằng cách:

- ➔ sự chứng nhận từ nơi làm việc,
- ➔ thẻ người về hưu hoặc người nhận trợ cấp,
- ➔ bản khai bảo hiểm sức khỏe.

Nếu bạn không mang theo các giấy tờ này, bạn có thể viết giấy cam đoan là bạn có quyền nhận dịch vụ chăm sóc y tế. Nội dung giấy cam đoan gồm có:

- ➔ tên họ của bạn,
- ➔ địa chỉ của bạn,
- ➔ giấy tờ hợp pháp có liên quan (ví dụ hợp đồng lao động, hưu trí, số PESEL),
- ➔ giấy tờ tùy thân bạn đã dùng với bác sĩ⁴.

4 Tờ rơi có trên trang web

http://www.nfz.gov.pl/new/art/5117/ulotka_inf_11_16.pdf (tình hình ngày 27.09.2013).

3.6. Bạn có cần bác sĩ viết giấy giới thiệu để được khám chuyên khoa không?

Có. Có sự khám bệnh chuyên khoa cần có giấy giới thiệu của người bác sĩ liên hệ đầu tiên. Dịch vụ khám chẩn đoán và làm các xét nghiệm (nó là cung cấp bảo đảm), sẽ được thực hiện trên cơ sở giấy giới thiệu của bác sĩ.

Bạn không cần giấy giới thiệu để nhận các cung cấp:

- ➔ khám phụ hoa và khám thai,
- ➔ khám nha khoa,
- ➔ khám da liễu,
- ➔ khám các bệnh lây qua đường tình dục,
- ➔ khám ung thư,
- ➔ khám mắt,
- ➔ khám tâm thần,
- ➔ cho những người bị bệnh lao, nhiễm virus HIV, người nạn nhân mù do chiến tranh, người nghiện rượu, các chất gây nghiện khác và các chất ảnh hưởng đến thần kinh – trong phạm vi điều trị phục hồi chức năng.

3.7. Điều trị tại bệnh viện

Bạn có quyền điều trị tại bệnh viện ở bệnh viện có ký hợp đồng cung cấp y tế trên cơ sở giấy giới thiệu của người bác sĩ chuyên môn, kể cả bác sĩ khám tư, nếu không chữa được tại phòng khám cấp cứu. Bạn có thể chọn bệnh viện để điều trị. Nếu bạn có bảo hiểm và giấy giới thiệu, điều trị sẽ không mất tiền. Trong trường hợp khẩn cấp bạn sẽ được giúp đỡ ở bệnh viện kể cả nếu bạn không có giấy giới thiệu. Để được nhận vào bệnh viện bạn phải đến phòng đăng ký của bệnh viện.

3.8. Dịch vụ y tế tư nhân

Ở Ba Lan có thể dùng dịch vụ y tế tư nhân – khi đó dịch vụ nào bạn cũng phải trả tiền. Ở Ba Lan điều trị tư nhân rất phổ biến. Bạn có thể nhận các dịch vụ đó tại phòng khám bác sĩ tư hoặc trung tâm y tế chuyên môn (bạn có thể tìm các địa chỉ trong danh bạ điện thoại và trên mạng Internet). Bạn nên chú ý là có những trung tâm y tế tư nhân có cả dịch vụ y tế trong bảo hiểm NFZ và dịch vụ tư nhân (trả tiền). Khi khám và chữa bệnh tại các trung tâm đó, bạn phải xác định rõ ràng hay bạn muốn nhận cung cấp tư nhân hay cung cấp trong bảo hiểm NFZ. Bạn có thể mua gói dịch vụ ở trung tâm y tế tư nhân có cung cấp cho khách cá nhân và công ty. Các gói dịch vụ đó khác nhau về giá và phạm vi cung cấp. Các công ty lớn thường mua cho người làm việc phụ cấp xã hội bằng bảo hiểm y tế tư nhân bổ sung.

4. Các bảo hiểm khác

4.1. Các loại bảo hiểm bắt buộc khác là gì?

Bảo hiểm bắt buộc là bảo hiểm trách nhiệm dân sự của người chủ phương tiện cơ giới, ví dụ xe ô tô, xe máy.

4.2. Bảo hiểm OC là gì?

Bảo hiểm OC là bảo hiểm bất kỳ người chủ phương tiện cơ giới nào (xe ô tô, xe máy) cũng phải mua. Các thiệt hại do phương tiện gây ra sẽ được trả từ khoản bảo hiểm này. Bất kỳ người nào điều khiển phương tiện này mà gây tai nạn thì mọi thiệt hại đều được trả từ tài khoản OC này. Trên cơ sở hợp đồng giữa các quốc gia bảo hiểm OC trả tiền thiệt hại khi tai nạn xảy ra ở nước ngoài.

4.3. Hợp đồng bảo hiểm OC ký bao giờ và có hiệu lực bao lâu?

Phần lớn các hãng bảo hiểm lớn có chào hàng bảo hiểm phương tiện. Để ký hợp đồng bảo hiểm, bạn phải đi đến hãng bảo hiểm hoặc hẹn gặp với người đại diện.

Hợp đồng ký cho thời gian 12 tháng hoặc ngắn hơn 12 tháng nếu phương tiện:

- ➔ có đăng ký vĩnh viễn,
- ➔ có đăng ký tạm trú,
- ➔ có đăng ký ở nước ngoài,
- ➔ là phương tiện chạy chậm,
- ➔ là xe cổ.

Trách nhiệm của công ty bảo hiểm bắt đầu từ lúc ký hợp đồng và trả phí bảo hiểm hoặc lần trả chậm thứ nhất của phí. Để thôi bảo hiểm OC ở một hãng, bạn phải nộp giấy thôi hợp đồng không muộn hơn 1 ngày trước kết thúc 12 tháng hợp đồng có hiệu lực. Nếu bạn không báo công ty bảo hiểm là bạn muốn thôi bảo hiểm, thì như là bạn kéo dài hợp đồng bảo hiểm cho 12 tháng nữa. Lúc đấy bạn phải trả phí cho một năm nữa.

4.4. Bảo hiểm autocasco (AC) là gì?

Bảo hiểm autocasco (AC) là bảo hiểm tự nguyện cho người chủ phương tiện cơ giới. Bảo hiểm này gồm có bảo hiểm hư hỏng từng phần hoặc toàn bộ và mất cắp xe. Phạm vi bảo hiểm được công ty bảo hiểm xác định tùy trường hợp cụ thể.

4.5. Bảo hiểm NNW là gì?

Bảo hiểm NNW (bảo hiểm cho những trường hợp tai nạn không may mắn) là bảo hiểm tự nguyện ví dụ cho người chủ phương tiện cơ giới. Bảo hiểm đầy bao gồm người lái xe và những người trên xe – thiệt hại cơ thể, sức khỏe hoặc chết người. Các hãng bảo hiểm có bán bảo hiểm NNW khác, ví dụ bảo hiểm cho người tham gia trại hè hoặc bảo hiểm trong lúc đi nước ngoài.

4.6. Bảo hiểm nhà biệt thự hoặc căn hộ

Bảo hiểm nhà ở và tài sản là bảo hiểm tự nguyện. Phạm vi bảo hiểm được cung cấp rất rộng. Bạn có thể mua bảo hiểm mất cắp, cháy hoặc các sự kiện bất ngờ khác. Ai muốn mua bảo hiểm nhà ở hoặc tài sản sẽ có nhiều lựa chọn.



Bạn nên biết là các hãng bảo hiểm phục vụ rất nhiều bảo hiểm khác nhau. Thường bạn có thể mua phần lớn số bảo hiểm ở một hãng.

TÀI LIỆU THAM KHẢO

Các tổ chức giúp đỡ người nước ngoài

Văn Phòng Đại Diện Bảo Vệ Quyền Trẻ Em

Biuro Rzecznika Praw Dziecka

ul. Przemysłowa 30/32

00-450 Warszawa



tel. 22 583 66 00

e-mail: rpd@brpd.gov.pl

Văn Phòng Đại Diện Bảo Vệ Quyền Công Dân

Biuro Rzecznika Praw Obywatelskich

al. Solidarności 77

00-090 Warszawa



tel. 22 55 17 700

e-mail: rzecznik@rpo.gov.pl

Caritas

ul. Skwer kard. Stefana Wyszyńskiego 9

01-015 Warszawa



tel. 22 334 85 00

e-mail: caritas@caritas.pl

Trung Tâm Văn Hóa Châu Phi Motema Afric

Centrum Kultury Afrykańskiej Motema Africa

ul. Dzika 6 m. 256

00-172 Warszawa



tel.: 511 260 745 lub 0033 770 684 314

e-mail: afrikana2006@yahoo.fr

Trung Tâm Hỗ Chợ Tư Pháp H. Nieć

Centrum Pomocy Prawnej im. H. Nieć

ul. Krowoderska 11/7

31-141 Kraków



www.pomocprawna.org



tel. 12 633 72 23

fax 12 423 32 77

e-mail: biuro@pomocprawna.org

Tổ Chức Châu Phi Khác Biệt

Fundacja Afryka Inaczej



tel. 883 348 287

fax 22 203 51 58

Viện Phục Vụ Quốc Gia Luật Pháp

Fundacja Instytut na rzecz Państwa Prawa

ul. F. Chopina 14/70

20-023 Lublin



www.fipp.org.pl



tel. 81 743 68 05

e-mail: fundacja@fipp.org.pl

Tổ Chức „Cứu Trợ”

Fundacja „Ocalenie”

ul. Koszykowa 24 lok. 1 (tầng I)

00-553 Warszawa



www.ocalenie.org.pl



tel. 22 828 04 64

fax 22 828 50 54

e-mail: fundacja@fundacjaocalenie.org.pl

Tổ Chức Dân Tộc Ormian KZKO

Fundacja Ormiańska KZKO

ul. Broniewskiego 54/83

01-716 Warszawa



www.fundacjaormianska.pl



tel. 696 586 108

e-mail: marta@fundacjaormianska.pl,

sekretariat@fundacjaormianska.pl

Tổ Chức Nhân Quyền Helsinki

Helsinkińska Fundacja Praw Człowieka

ul. Zgoda 11

00-018 Warszawa



www.hfhr.pl, programy.hfhr.pl/uchodzczy



tel. 22 556 44 66

e-mail: refugees@hfhr.org.pl

Tổ Chức Quốc Tế Về Di Cư IOM

IOM Międzynarodowa Organizacja ds. Migracji

ul. Mariensztat 8

00-302 Warszawa



www.iom.pl



tel. 22 538 91 69

e-mail: iomwarsaw@iom.int

Trung Tâm Người Di Cư Fu Shenfu

Ośrodek Migranta Fu Shenfu

ul. Ostrobramska 98

04-118 Warszawa



tel. 22 610 02 52

e-mail: osrodek@migrant.pl

Hành Động Nhân Đạo Ba Lan

Polska Akcja Humanitarna

ul. Szpitalna 5 lok. 3

00-031 Warszawa



tel. 22 828 88 82

e-mail: pah@pah.org.p

Tổ Chức Chữ Thập Đỏ Ba Lan

Polski Czerwony Krzyż

ul. Mokotowska 14

00-561 Warszawa



www.pck.org.pl

Tổng đài điện thoại: 22 326 12 00



tel. 22 326 12 00

Ban thư ký: info@pck.org.pl, zarzad.glowny@pck.org.pl,

head.office@pck.org.pl



tel. 22 326 12 86

fax 22 628 41 68

Trung Tâm Di Cư Ba Lan

Polskie Forum Migracyjne

ul. Orła Białego 44 a

05-080 Izabelin



tel. 605 888 753

e-mail: info@forummigracyjne.org

Hội Đoàn Kết và Hữu Nghị Ba Lan – Sudan Nil–Wisła

Polsko-Sudańskie Stowarzyszenie na rzecz Współpracy i Przyjaźni Nil-Wisła

ul. Zwycięzców 19

03-936 Warszawa

e-mail: nil-wisla@o2.pl

Hội Hỗ Trợ Pháp Luật

Stowarzyszenie Interwencji Prawnej

ul. Siedmiogrodzka 5

01-204 Warszawa



tel. 22 621 51 65

e-mail: interwencja@interwencjaprawna.pl

Hội Văn Hóa Xã Hội Việt Nam – Ba Lan

Towarzystwo Społeczno-Kulturalne Wietnamczyków w Polsce

ul. Marszałkowska 45

00-648 Warszawa

Văn Phòng Tư Vấn Pháp Luật Đại Học Tổng Hợp Jagiellonski Ban Quyền Con Người

Uniwersytecka Poradnia Prawna Uniwersytetu Jagiellońskiego

Sekcja Praw Człowieka

al. Zygmunta Krasińskiego 18

30-101 Kraków



tel. 12 430 19 97



www.law.uj.edu.pl/poradnia

Tổ Chức Phát Triển Không Biên Giới (Frog)

Fundacja Rozwoju Oprócz Granic (Frog)

ul. Mazowiecka 12 phòng 24 (tầng 1)

00-048 Warszawa



www.frog.org.pl



tel. 22 403 78 72, 517 459 418

e-mail: biuro@frog.org.pl

Hội Tự Do Ngôn Luận

Stowarzyszenie Wolnego Słowa

ul. Marszałkowska 7

00-626 Warszawa



www.sws.org.pl



tel., fax. 22 405 66 30

e-mail: sws@sws.org.pl

Tài liệu tham khảo

Cơ sở pháp lý quan trọng nhất

- Điều luật ngày 26.07.1991 về thuế thu nhập cá nhân
- Điều luật ngày 27.08.2004 r. về dịch vụ y tế công cộng
- Điều luật ngày 13.10.1998 r. về hệ thống bảo hiểm xã hội

Các trang

- Bộ Tài Chính: www.mf.gov.pl
- www.pit.pl
- Tổ Chức Bảo Hiểm Xã Hội (ZUS): www.zus.pl
- Quỹ Bảo Hiểm Sức Khỏe (NFZ): www.nfz.gov.pl

Tài liệu này là thành phần của một gói thông tin xuất bản dưới dự án “Người di cư tại Ba Lan – các thông tin và trợ cấp pháp luật” được đồng tài trợ từ Quỹ Liên Minh Châu Âu Cho Việc Hội Nhập Công Dân Các Nước Thứ Ba với Ngân Sác Nhà Nước.

Tổ Chức Nhân Quyền Helsinki được thành lập năm 1989 bởi các thành viên của Ủy Ban Helsinki trước đó hoạt động bí mật tại Ba Lan. Hiện nay đó là một từ các tổ chức NGO bảo vệ nhân quyền lớn nhất tại Ba Lan. Hoạt động của Ủy Ban gồm: giám sát và nghiên cứu tuân thủ quyền con người, đấu tranh xóa đổi luật pháp, giáo dục về quyền con người ở trong nước và nước ngoài và hỗ trợ tư pháp cho người Ba Lan và nước ngoài. Ủy Ban hợp tác với các tổ chức quốc tế về nhân quyền, từ năm 2007 Ủy Ban có chức năng tư vấn cho Hội Đồng Xã Hội và Kinh Tế của Liên Hiệp Quốc (ECOSOC).

Chương Trình Hỗ Trợ Tư Pháp Cho Người Tị Nạn Và Di Cư được lập năm 1992. Nhiệm vụ cơ bản nhất của Chương Trình này là hỗ trợ luật pháp miễn phí cho người nước ngoài có nhu cầu, can thiệp và hoạt động luật pháp chiến lược. Trong các nhiệm vụ Chương Trình cũng gồm có giám sát tuân thủ quyền người nước ngoài, viết y kiến về các dự thảo dự án luật pháp về sự di cư và hướng dẫn thông báo và đào tạo về các quyền của người nước ngoài.

Tài liệu này được trợ cấp thêm bởi Open Society Foundations.

Tài liệu này được phân phát miễn phí, không phải để bán.

Tài liệu được Ngân sách Ba Lan cùng quỹ Liên Minh Châu Âu đồng tài trợ trong khuôn khổ chương trình Hội nhập Công dân các nước Thứ Ba của Quỹ Châu Âu.