

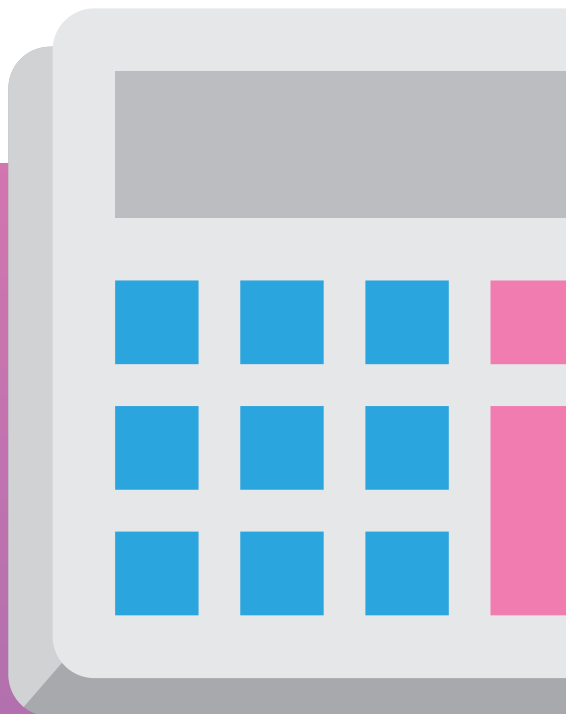


Dać radę
w Polsce

Informacja i pomoc
prawna dla migrantów

Налогои и страхование

Проф. др. наук Ирэна Жеплинська,
Каролина Русилович,
Эва Осташевска-Жук



Справиться в Польше –
информационное пособие
для иностранцев

Налоги и страхование

Проф. др. наук Ирэна Жеплинська, Каролина Русилович,
Эва Осташевска-Жук

Актуализация – Эва Осташевска-Жук

Хельсинкский фонд по правам человека

Варшава 2014

Справиться в Польше – информационное пособие для иностранцев.
Налоги и страхование

Публикация издана в рамках проекта «Справиться в Польше. Информация и юридическая помощь для мигрантов», финансируемого совместно Европейским фондом интеграции граждан третьих стран и средствами государственного бюджета.



Публикация дофинансирована фондом Open Society Foundations.

Проект обложки: Agencja Reklamowa Blue Papaya Sp.j.

Редактор и корректор польской версии: Барбара Ендрашко

Перевод: Богуслава Доманьска

Верстка: Agencja Reklamowa Blue Papaya Sp.j.

Печать: Duchno Teresa Duchnowska

Исключительную ответственность несет автор. Европейская Комиссия и Министерство работы и социальной политики не отвечают за способ использования настоящей публикации.

Издатель:

Хельсинкский фонд по правам человека

Helsinkińska Fundacja Praw Człowieka

Zgoda 11, 00-018 Warszawa, Polska

Tel. (phone): 0048 22 828 10 08

Faks (fax): 0048 22 556 44 50

e-mail: hfhr@hfhrpol.waw.pl

www.hfhr.pl

ISBN 978-83-62245-25-3

Содержание

Вступительное слово	5
Налоги	6
1. Какие виды налогов имеются в Польше?	8
2. Идентификационный номер налогоплательщика (пол. – NIP) – что это такое и как его получить?	9
3. Кто должен уплачивать подоходный налог с физических лиц и с чего?	9
4. Что облагается подоходным налогом с физических лиц?	10
5. Как исчисляется и каким образом оплачивается подоходный налог?	11
6. Что такое PIT?	12
7. Кто должен подавать налоговую декларацию?	13
8. Когда и каким образом Вы должны подать налоговую декларацию?	14
9. Что сделать, если Вы не подали налоговую декларацию в установленный срок?	17
10. Как вычислить сумму нетто, т.е. ту, которую получается «на руки»?	17
Страхование	18
1. Виды социального страхования	20
1.1. Какие виды социального страхования имеются в Польше?	20
1.2. Лица, подлежащие обязательному пенсионному страхованию?	21
1.3. Подлежите ли Вы медицинскому страхованию?	21
1.4. Подлежите ли Вы страхованию от несчастных случаев?	22
1.5. В какие сроки Вы подлежите обязательному страхованию: пенсионному, медицинскому и от несчастных случаев?	22
1.6. Кто уплачивает взносы?	23
1.7. Как вычисляется размер взносов?	23
1.8. Кто и когда подает заявление о застраховании в ZUS?	24
1.9. Будете ли Вы получать подтверждение внесения взносов?	25

2. Дополнительная информация о пенсионном страховании	25
2.1. Что такое так наз. II опора и как можно к ней приступить?	25
2.2. Кто обязан выбрать так наз. II опору?	26
2.3. Что такое так наз. III опора?	27
3. Медицинское страхование	28
3.1. Существует ли возможность добровольно застраховаться в NFZ?	29
3.2. Размер взноса на медицинское страхование	30
3.3. На какие медицинские услуги Вы имеете право?	30
3.4. Имеете ли Вы право выбора поликлиники и врача в рамках страхования в NFZ?	31
3.5. Надо ли, идя к врачу, иметь с собой документы, подтверждающие право на медицинские услуги?	32
3.6. Нужно ли направление к врачам-специалистам или на исследования/анализы?	33
3.7. Лечение в больнице	34
3.8. Здравоохранение вне публичной системы	34
4. Другие виды страхования	35
4.1. Какие другие виды страхования обязательны?	35
4.2. Что такое страхование ОСАГО (пол. – ОС)?	35
4.3. Где и на какой срок заключается договор страхования ОСАГО?	36
4.4. Что такое страхование Автокаско (пол. – АС)?	36
4.5. Что такое страхование от несчастных случаев (пол. – NNW)?	37
4.6. Страхование дома или квартиры	37

ПРИЛОЖЕНИЕ

Учреждения и организации, оказывающие помощь иностранцам	39
---	-----------

Библиография	44
-------------------------------	-----------

Вступительное слово

Иностранцы, проживающие в Польше – работающие, учащиеся, основывающие семьи, планирующие остаться здесь – все нуждаются в информации о том, как наладить формальности повседневной жизни. Уплата налогов и взносов на страхование неразрывно связана с повседневной жизнью в Польше.

Настоящая публикация является актуализацией информационного пособия, изданного в рамках проекта «Мигранты в Польше – информация и правовая помощь», финансируемого совместно Европейским фондом интеграции граждан третьих стран и средствами государственного бюджета. Первая часть настоящего пособия объясняет в приемлемой для иностранцев форме понятия, связанные с уплатой подоходного налога – что такое доход, что обозначаются сокращения и, как подается ежегодную налоговую декларацию, кто обязан ее подать и др. Вторая часть пособия относится к видам страхования в Польше: какие они, кто уплачивает взносы, что такое пенсионное и медицинское страхование, что такое ОСАГО и КАСКО. Пособие содержит в себе все, что должны знать о налогах и страховании как иностранец, который приехал сюда на некоторое время, так и тот, кто намеревается остаться в современной Польше.

Проф. др. наук Ирэна Жеплинська

Налоги

1. Какие виды налогов имеются в Польше?
2. Идентификационный номер налогоплательщика (пол. – NIP) – что это такое и как его получить?
3. Кто должен уплачивать подоходный налог с физических лиц и с чего?
4. Что облагается подоходным налогом с физических лиц?
5. Как исчисляется и каким образом оплачивается подоходный налог?
6. Что такое PIT?
7. Кто должен подавать налоговую декларацию?
8. Когда и каким образом Вы должны подать налоговую декларацию?
9. Что сделать, если Вы не подали налоговую декларацию в установленный срок?
10. Как вычислить сумму нетто, т.е. ту, которую получается «на руки»?



1. Какие виды налогов имеются в Польше?

Налоги в Польше делятся на прямые и косвенные.

Распределение основных видов налогов выглядит следующим образом:



прямые налоги:



подоходный налог с физических лиц,



подоходный налог с юридических лиц,



налог с наследства и дарения,



налог на гражданско-правовые действия,



земельный налог,



лесной налог,



налог на недвижимость,



транспортный налог;



косвенные налоги:



налог на добавленную стоимость (НДС, пол. – VAT),



акциз,



налог на игровой бизнес.

Прямые налоги уплачиваются непосредственно в налоговых органах, их размер тесно связан с положением (финансовым, трудовым) налогоплательщика. Косвенные налоги зато уплачиваются как-будто автоматически – при приобретении блага или услуги (VAT включен в цену многих товаров и услуг). Настоящая глава посвящается лишь подоходному налогу с физических лиц.

2. Идентификационный номер налогоплательщика (пол. – NIP) – что это такое и как его получить?

NIP – это идентификационный номер налогоплательщика, который Вы должны иметь, если осуществляете хозяйственную деятельность. Этот номер пригодится во многих ситуациях, прежде всего – связанных с налоговым расчетом. С целью получить его Вы должны подать заявление начальнику налогового органа (пол. – Urząd Skarbowy). Решение о присвоении выдается немедленно, в течение 1–3 дней. У каждого налогоплательщика только один номер NIP. В случае изменения данных, указанных в заявлении (напр. изменение адреса, фамилии, номера банковского счета, и др.), Вы обязаны подать заявление об обновлении данных на специальном бланке NIP. Они доступны в налоговых органах, а также на сайте Министерства финансов (www.mf.gov.pl).



ВАЖНО!

С 1 января 2012 г. лица, не осуществляющие хозяйственной деятельности, а находившиеся в реестре PESEL, на обязаны иметь номер NIP.

3. Кто должен уплачивать подоходный налог с физических лиц и с чего?

Подоходный налог с физических лиц обязаны уплачивать все физические лица, кто получает прибыль. Отступлением от этого правила является прибыль, освобожденная от налогов или та, налог с которой воздержали взимать. Необходимо знать, что супруги вправе просить обложить их доходы общим налогом. Благодаря тому они могут платить низшие налоги, особенно

тогда, когда имеется большая разница между заработком одного и второго (или только один работает).

Если Вы имеете место жительства в Польше, то Вы подвергаетесь неограниченной налоговой ответственности. Это обозначает, что Вы подвергаетесь налоговой ответственности с общей суммы дохода, независимо от места нахождения источников доходов. Поэтому существенной является информация, требует ли Ваша страна происхождения так наз. двойного налогообложения. Понятие «место жительства в Польше» относится к ситуации, если в Польше находится центр Ваших жизненных интересов и проживаете здесь свыше 183 дней в налоговый период. Если у Вас нет места жительства в Польше (согласно вышеуказанным критериям), подвергаетесь налоговой ответственности только с дохода, полученного в Польше (так наз. ограниченная налоговая ответственность).

4. Что облагается подоходным налогом с физических лиц?

Подоходный налог является личным налогом, что обозначает, что налогоплательщиком является каждое физическое лицо, кто получает любые доходы. Доходом считается положительную разницу между приходом и расходами, связанными с его получением. Если получаете доходы из больше чем одного источника, то предметом налогообложения в данный налоговый период является **сумма доходов со всех источников доходов.**

Подоходный налог надо платить, если Вы получили доход в связи с:

- ➔ **выполнением** работы на территории Польши,
- ➔ **осуществлением** хозяйственной деятельности в Польше,
- ➔ продажей недвижимости, расположенной в Польше,
- ➔ наймом, перенаймом, арендой и другими договорами такого типа,
- ➔ пенсией.

5. Как исчисляется и каким образом оплачивается подоходный налог?

Способ исчисления подоходного налога с физических лиц зависит от источника прихода, из которого получился доход.

Способ сбора подоходного налога с физических лиц также может быть разным. Чаще всего этот налог вычитывается налоговым агентом по ходу налогового периода (напр. работодателем) в виде аванса (напр. с доходов по трудовым отношениям) или по паушальной ставке. Подоходный налог с физических лиц может также оплачиваться в виде аванса непосредственно налогоплательщиком по ходу налогового периода. Такое происходит в случае осуществления хозяйственной деятельности (имеется в виду так наз. не-сельскохозяйственная деятельность).

После окончания налогового периода, до 30 апреля следующего года все плательщики подоходного налога с физических лиц обязаны подать налоговую декларацию за данный налоговый период в налоговый орган, компетентный по месту жительства (т.е. налоговую декларацию за 2013 г. надо подать до 30 апреля 2014 г.). Налоговая декларация подается на бланке РИТ (смотри – пункт 6 настоящей главы). В дальнейшем, декларация проверяется налоговым органом. При расчете учитываются внесены авансы. В случае если сумма авансов ниже чем сумма налога, подлежащая уплате, то налогоплательщик обязан доплатить разницу, напр. путем перевода денег на банковский счет налогового органа. А вот когда сумма авансов выше – разница возвращается налогоплательщику. Налоговый орган возвращает переплату в течение 3 месяцев с момента подачи декларации (деньги переводятся на банковский счет налогоплательщика, указанный на бланке NIP; в случае отсутствия банковского счета, деньги отправляются по почте на указанный адрес).



ВАЖНО!

Вы имеете право передать 1% Вашего налога выбранной Вами общественно – полезной организации (пол. – OPP). Для Вас это бесплатно. Если не выберите OPP, целая сумма Вашего налога перейдет в госбюджет. Перечень общественно – полезных организаций находится на сайте Министерства труда и социальной политики: <http://www.mpips.gov.pl/bip/wykaz-organizacji-pozytku-publicznego/>.

6. Что такое PIT?

PIT – это сокращенное название подоходного налога с физических лиц, являющегося прямым налогом. Бланк PIT – это бланк для подачи налоговой декларации. Выделяются между проч.: PIT-36, PIT-36L, PIT-37, PIT-38 і PIT-39. Самым часто употребляемым бланком считается PIT-37, который является обычной декларацией, подаваемой работниками, исполнителями по договору поручения и др., налоговые авансы кого исчисляет и собирает налоговый агент (предприятие, работодатель, и.т.п.). **PIT-37 подают налогоплательщики**, в случае если получили доходы из источников, расположенных в Польше, только при участии налогового агента, в нижеуказанном порядке:

- ➔ зарплата или другой вид дохода на основании трудовых или служебных отношений (в том числе – кооперативных трудовых отношений), а также – надомной работы,
- ➔ пенсия по возрасту или государственная пенсия (в том числе – структурная или социальная пенсия),
- ➔ предпенсионные пособия,
- ➔ плата в связи с членством в сельскохозяйственных продуктивных кооперативах или других кооперативах, занимающихся сельскохозяйственным производством,
- ➔ денежные пособия за средства социального обеспечения,
- ➔ стипендии,

- приходы от лично осуществляемой деятельности (в том числе – по договорам поручения, менеджерским контрактам, членству в наблюдательном совете, занятии общественных должностей, спортивной деятельности),
- приходы от авторских и других имущественных прав,
- денежные средства, выплаченные из Фонда труда или Фонда гарантированных рабочих пособий,
- приходы за работу, полагающиеся временно задержанным или осужденным.

А вот, налоговую декларацию на бланке РИТ-36 подают те налогоплательщики, кто получил приходы (доходы), налогооблагаемые по общим принципам при использовании налоговой шкалы без посредничества налогового агента. Вышеуказанный бланк заполняют прежде всего налогоплательщики, которые:

- осуществляли несельскохозяйственную деятельность согласно налоговой шкале,
- получили приходы по договору найма, перенайма, аренды, переаренды и других похожих договоров,
- получили доходы за рубежом.

7. Кто должен подавать налоговую декларацию?

Ежегодно декларацию обязаны подать все налогоплательщики, кто получили любые доходы за последний налоговый период, даже если в конечном итоге они понесли убыток. Налогоплательщики, осуществляющие хозяйственную деятельность, обязаны заполнить налоговую декларацию даже если в данный период они не получили доходов, не понесли убытка, а их деятельность была приостановлена. Декларации о годовом доходе могут не подавать лишь те налогоплательщики, кто не получал никаких приходов или доходов (вообще ничего не заработал), если на его имя не была зарегистрирована хозяйственная деятельность, либо те, кто получил только доходы из-за границы, которые

не облагаются налогом в Польше. От имени некоторых налогоплательщиков годовую декларацию подает налоговый агент (работодатель от имени сотрудника по его заявлению, пенсионный орган, напр. ZUS, если налогоплательщик не сделает этого самостоятельно). Обязанность подать налоговую декларацию касается как лиц, имеющих в Польше места жительства (так наз. налоговых резидентов), так и лиц, не имеющих в Польше места жительства (налоговые резиденты других стран, нерезиденты). Тогда надо учитывать получение или неполучение доходов или приходов, налогооблагаемых в Польше, согласно международным договорам и польскому налоговому праву.

8. Когда и каким образом Вы должны подать налоговую декларацию?

По:

- ➔ **31 января 2014 г.:** подается PIT-16A, PIT-19A, PIT-28 (паушальная ставка);
- ➔ **28 февраля 2014 г.:** PIT-40 (за работника), PIT-40A (ZUS за пользователя услуг);
- ➔ **30 апреля 2014 г.:** PIT-36 (деятельность), PIT-36L (единый налог), PIT-37 (работа), PIT-38 (биржа), PIT-39 (недвижимости).

ВАЖНО!

Срок истекает в 23:59
в указанный выше день.



Лица, имеющие место жительства за границей (нерезиденты), которые:

- ➔ получают доходы без посредничества налогового агента (напр. работодателя)
либо

- получают доходы при посредничестве налогового агента, если он не обязан составлять от их имени годовой налоговый отчет (напр. работодатель, пенсионное отделение, ZUS),
либо
- получают доходы от капитала
обязаны подать налоговую декларацию до выезда из Польши. В таком случае срок подачи декларации может быть на много короче чем до 30 апреля.

Налоговую декларацию можно подать:

- прямо в налоговом органе,
- по почте (обычным письмом – тогда датой подачи считается день получения его налоговым органом, заказным письмом – тогда датой подачи считается день его отправления),
- электронным путем, отправляя ее в налоговый орган в форме электронного документа. Подтверждение подачи тогда можно получить с помощью компьютерной программы, доступной на сайте Министерства финансов,
- прямо в польском консульском отделении (оплата за отправление обычно составляет 18 евро).



ВНИМАНИЕ!

Отправление декларации заказным письмом из заграницы считается отправлением обычным письмом – важен день ее получения налоговым органом.

Налогоплательщик несет ответственность за задержки или потерю письма в пути. Таким образом, такой способ подачи декларации является небезопасным.

Иногда заполнение налоговой декларации является проблемой, особенно для тех, кто заполняет ее первый раз или не владеет польским языком. Стоит знать, что существуют фирмы, занимающиеся заполнением декларации PIT (обычно стоимость такой услуги это несколько десятков злотых). Если

налоговую декларацию заполняет Вам специалист – попросите его подписаться на одном экземпляре с целью требования возмещения ущерба в случае неправильно заполненной декларации. Кроме того, когда приближается срок подачи декларации, к разным газетам прилагаются бесплатные программы для расчета налогов. Пояснения, как заполнить декларацию можно найти на сайте Министерства финансов. Декларацию можно заполнить с помощью доступной там программы. Подача декларации посредством Интернета не требует электронной подписи. Проверка налогоплательщика имеется с помощью 5 персональных данных: NIP или PESEL – налогоплательщик сам решает, имени (первого), фамилии, даты рождения, суммы доходов, указанной в налоговой декларации или исчислению налогов за налоговый период на 2 года раньше, чем год, когда подается электронный документ (подавая декларацию за 2013 год надо указать сумму за 2012 г.).



ВНИМАНИЕ!

Прежде чем подать декларацию, сделайте одну копию для себя и проверьте, не имеются в ней явные ошибки или описки. К наиболее частым ошибкам относятся:

- ➔ ошибки по математическим расчетам (суммирование, исчисление налога),
- ➔ неправильные данные налогоплательщика (несогласно тем указанным в последнем бланке),
- ➔ отсутствие номера или подписи налогоплательщика,
- ➔ несоответствие сумм, указанных в настоящей декларации с суммами, указанными в декларациях за прошлые годы (напр. суммы вычислений или убытков),
- ➔ вычисления выше лимитов.

В случае сомнений относительно правильного заполнения налоговой декларации налоговый орган вправе призвать Вас дать, в определенный срок,

пояснения или дополнить декларацию, одновременно указывая причины возникновения сомнений. Налоговый орган вправе требовать пояснений в случае непредставления декларации или призвать к ее подаче, если она не была подана, несмотря на обязанность.

9. Что сделать, если Вы не подали налоговую декларацию в установленный срок?

Если Вы не подали налоговую декларацию в установленный срок, надо это сделать как можно быстрее, а также проявить деятельное раскаяние, т.е. – проинформировать налоговый орган, что Вы не подали декларацию в установленный срок и объяснить причины задержки. В случае просрочки подачи налоговой декларации и уплаты вытекающей с ней задолженности, в первую очередь Вам придется заплатить проценты от просрочки. Наказание за вне-срочную уплату налога может составлять с одной десятой части по умно-жение в двадцать раз размера минимальной оплаты труда. Напр. в 2013 г. минимальная оплата труда – это 1600 злотых. Пеня тогда может составлять 32000 злотых (не менее 160 злотых).

10. Как вычислить сумму нетто, т.е. ту, которую получается «на руки»?

Обычно сумма зарплаты, на которую договаривается сотрудник с работода-телем, является суммой брутто. Затем, чтобы получить сумму нетто, т.е. сум-му, получаемую на руки, надо вычислить взносы на пенсионное, болезненное, здравоохранительное страхование (шире – смотри главу Страхование), а так-же – аванс на налог. Вычисление размера взносов довольно сложное, а кро-ме того – закон в этой области меняется довольно часто. Полезной можно считать информацию о том, что в Интернете доступны так наз. «калькулято-ры вознаграждения», с помощью которых Вы можете вычислить свои дохо-ды (напр. на сайте www.pracuj.pl или www.infor.pl).

Страхование

1. **Виды социального страхования**
2. **Дополнительная информация о пенсионном страховании**
3. **Медицинское страхование**
4. **Другие виды страхования**



1. Виды социального страхования

1.1. Какие виды социального страхования имеются в Польше?

Социальное страхование включает в себе:

- ➔ **пенсионное страхование** – по нему в будущем выплачивается пенсия;
- ➔ **страхование по нетрудоспособности** – по нему выплачивается возможную пенсию по инвалидности, в том числе – так наз. семейную пенсию, которая полагается членам семьи после смерти застрахованного;
- ➔ **медицинское страхование** – в случае болезни или материнства покрывает расходы, связанные с пребыванием в больнице;
- ➔ **страхование от несчастных случаев** – выплачивается при несчастном случае на работе или профессиональных заболеваниях.

Система социального страхования в Польше состоит из 3 опор¹:

- ➔ I опора, которой является Управление социального страхования (ZUS),
- ➔ II опора – это открытые пенсионные фонды (OFE),
- ➔ III опора – это Индивидуальный пенсионный счет и пенсионные программы для работников.

Главную роль в пенсионной системе, в рамках I опоры, играет ZUS, потому что оно ведет индивидуальные счета застрахованных и выплачивает пенсии. Взносы на страхование в рамках I и II опоры обязательны. III опора является добровольной.

¹ По состоянию на 30 сентября 2013 г.

1.2. Лица, подлежащие обязательному пенсионному страхованию?

Вы подлежите обязательному социальному страхованию если работаете (являетесь работником), в Польше, занимаетесь надомной работой, работаете по договору поручения, договору с агентством или другому договору о предоставлении услуг.

В случае если Вы работаете одновременно в нескольких местах, страховые взносы обязательно оплачиваются тем работодателем, с кем трудовые отношения начались раньше. Но, Вы вправе добровольно заявить об охвате пенсионным страхованием и страхованием по нетрудоспособности также в других местах работы (всех или избранных) или поменять вид страхования.

1.3. Подлежите ли Вы медицинскому страхованию?

Да, если Вы трудоустроены. Это обязательное страхование. Если Вы занимаетесь надомной работой, работаете по договору поручения, договору с агентством или другому договору о предоставлении услуг, осуществляете несельскохозяйственную деятельность, являетесь священником, имеете право добровольно застраховаться, подав заявление в ZUS на особом бланке.

1.4. Подлежите ли Вы страхованию от несчастных случаев?

Да, обязательно, если Вы обхвачены пенсионным страхованием².

1.5. В какие сроки Вы подлежите обязательному страхованию: пенсионному, медицинскому и от несчастных случаев?

Обязательному страхованию: пенсионному, по нетрудоспособности, медицинскому и от несчастных случаев Вы подлежите в следующие сроки:

- ➔ сотрудники – с момента установления трудовых отношений до момента их прекращения, т.е. в течение целого срока действия трудового договора;
- ➔ исполнители – с момента, указанного в договоре в качестве начала его действия до момента его расторжения или истечения срока действия.

² Имеются некие исключения, напр. на сайтах ZUS.

1.6. Кто уплачивает взносы?

Взносы на пенсионное страхование уплачиваются Вами (т.е. работником, исполнителем) и плательщиками взносов, т.е. главным образом работодателями. Взносы на страхование по нетрудоспособности уплачиваются как застрахованными лицами (1,5% размера основы страхования), так и плательщиками взносов (6,5%). Взносы на медицинское страхование уплачивают сами застрахованные, а вот взносы на страхование от несчастных случаев вполне уплачиваются плательщиками взносов.

Работодатели полностью вычисляют, вычитывают из дохода и передают в Управление социального страхования (ZUS) взносы на все вышеуказанные виды страхования. Они уплачиваются до 15 дня каждого месяца. «Физически» взносы в ZUS передает чаще всего работодатель – он уплачивает свою часть взноса и часть вычтenu из зарплаты работника. Тогда говорится, что он является плательщиком взносов. Но, плательщиком может являться также сам застрахованный, если он обязан самостоятельно платить взносы на социальное страхование (напр. осуществляет хозяйственную деятельность или добровольно застраховался).

1.7. Как вычисляется размер взносов?

Основой для размера взноса на пенсионное и медицинское страхование является Ваш приход. А вот процентная ставка на страхование от несчастных случаев разная для определенных плательщиков и зависит от степени профессионального риска и его последствий.

Процентные ставки взносов:

- **19,52%** основы размера взноса – пенсионное страхование,
- **8%** основы размера взноса – страхование по нетрудоспособности,
- **2,45%** основы размера взноса – медицинское страхование,
- **с 0,67 % по 3,86** основы размера взноса – страхование от несчастных случаев.

1.8. Кто и когда подает заявление о застраховании в ZUS?

Обязанность заявить о застраховании должен выполнить работодатель в течение 7 дней с момента начала Вами работы. На основании первого заявления Вам открывается личный счет в Управлении социального страхования. ZUS ведет счета, каждый из которых обозначен номером PESEL, а если у Вас его нет – серией и номером паспорта или другого документа, удостоверяющего личность. На этом счету имеется информация о размере страховых взносов, исключая взносы на Открытые пенсионные фонды. Работодатель обязан также заявлять о любых изменениях.

1.9. Будете ли Вы получать подтверждение внесения взносов?

Да, работодатель обязан передать информацию о уплате страховых взносов один раз в год, до 28 февраля, за предыдущий год. По Вашему заявлению он может передавать ее ежемесячно. Информация передается на бланке ZUS RMUA либо в другой форме – важно, чтобы были указаны все сведения, требуемые законом. В случае если работодатель не предоставляет Вам вышеуказанной информации, Вы можете это проверить самостоятельно посредством Платформы электронных услуг ZUS (<http://pue.zus.pl/>) либо обратиться непосредственно в отделение ZUS.

2. Дополнительная информация о пенсионном страховании

2.1. Что такое так наз. II опора и как можно к ней приступить?

Как уже раньше упоминалось, в Польше взнос на пенсионное страхование обязательно передается в Управление социального страхования (ZUS) и один из открытых пенсионных фондов (OFE). Страхование в OFE это так наз. II опора. На индивидуальный счет в OFE переводится **2,8%**³ основы размера взноса. На сегодняшний день на

3 По состоянию на 30 сентября 2013 г.

польском рынке работает 14 всеобщих пенсионных товариществ, которые ведут открытые пенсионные фонды.

Фонды собирают деньги и вкладывают их с назначением на выплату членам фонда после достижения пенсионного возраста. OFE выплачивают⁴ также временные накопительные пенсии, тем у кого есть право на пенсию в рамках Фонда социального страхования.

2.2. Кто обязан выбрать так наз. II опору?

Каждый трудоустроенный человек обязан выбрать один из OFE. На практике это выглядит так, что желающий вступить в OFE обращается в офис конкретной страховой компании и там заключает договор. Большинство компаний предлагает ряд удобств при заключении договора – вступить в OFE можно, заполняя Интернет – формуляр или договариваясь на встречу с представителем компании (принято встречать представителя дома у клиента). Данные представителей можно найти на Интернет – сайтах страховых компаний. При заключении договора с OFE надо иметь с собой документ, удостоверяющий личность и номер PESEL. В зависимости от момента начала работы, пенсионный фонд надо выбрать до 10 января или 10 июля т.г. Если застрахованный не заключит договор до этого срока, ZUS назначает открытый пенсионный фонд путем розыгрыша. Розыгрыш ZUS в OFE происходит 2 раза в год – 31 января и 31 июля. В нем участвуют только те фонды, которых участие в рынке не превышает 10%, а ставка доходности которых выше чем средняя взвешенная ставки доходности всех фондов за последние

4 По состоянию на 30 сентября 2013 г.

2 расчетных периода. Таким образом в розыгрыше не принимают участия фонды, приносящие чрезвычайные доходы. Розыгрыш относится к лицам, которые работают. В Интернете можно найти рейтинг OFE. Стоит знать, что существует возможность изменить и перевести средства из одного фонда в другой. Фонд обязан (по крайней мере один раз в год или по заявлению застрахованного) предоставить информацию в письменном виде о средствах, собранных на Вашем индивидуальном счету.

2.3. Что такое так наз. III опора?

III опора – это добровольный способ, как экономить на будущее. Выделяются 2 формы ее: Индивидуальный пенсионный счет (IKE) и Пенсионная программа для работников (PPE). Для начала собирания средств на IKE необходимо заключить договор с инвестиционным фондом или брокерской конторой, страховой компанией или банком. Право уплачивать взносы на IKE у каждого, кому исполнилось 16 лет. На этом счету собираются средства только одного лица. В договоре об обслуживании IKE можно указать одного или больше выгодоприобретателей, кому будут выплачены средства в случае смерти владельца счета. В любой момент можно изменить наследника средств. Если выгодоприобретатель не указан в договоре, средства выплачиваются семье. Выплата средств, собранных на этом счету осуществляется по заявлению застрахованного (после выполнения им условий, указанных в договоре) или – в случае его смерти – уполномоченного лица.

Взносы за один календарный год не могут превышать суммы, соответствующей трех ставок средней ежемесячной зарплаты, предвиденной в национальной экономике страны. Сберегающий в OFE имеет право на налоговую льготу.

Пенсионная программа для работников – это форма организованного, совместного сбережения средств на пенсию в будущем. Они создаются работодателем по его собственному желанию. Они могут осуществляться в виде:

- ➔ пенсионного фонда для работников,
- ➔ договора о уплате работодателем взносов в инвестиционный фонд,
- ➔ группового договора накопительного страхования жизни работников,
- ➔ заграничного управления.

Присоединение работника к программе на условиях, определенных уставным договором, осуществляется путем письменной декларации о членстве в программе.

3. Медицинское страхование

В Польше существует публичная система здравоохранения, которой вправе пользоваться все, застрахованные в Народном фонде здоровья (NFZ). Если Вы легально работаете в Польше, то подлежите обязательному медицинскому страхованию. И вот это является страхованием в NFZ. Взнос на медицинское страхование исчисляет из Вашей зарплаты и уплачивает работодатель.

3.1. Существует ли возможность добровольно застраховаться в NFZ?

Если Вы работаете в Польше легально, то подвергаетесь обязательному медицинскому страхованию. Ваше страхование охватывает также членов ближайшей семьи – супруга, дети, родителей, дедов (если они остаются с Вами в едином домашнем хозяйстве). Если Вы не застрахованы таким образом, а проживаете в Польше, имеете право добровольно застраховаться в Народом фонде здоровья (NFZ). Для этого необходимо подать просьбу о застраховании. Если раньше Вы не были застрахованы – добровольное страхование зависит от внесения оплаты. Ее размер зависит от того как долго Вы не были застрахованы – она может составлять с 750 злотых до 7 500 злотых (если Вы не были застрахованы больше чем 10 лет).

Такой возможностью пользуются напр. те, кто приехал в Польшу на стажировку, высшее обучение, языковый курс или священники. Покрытие медицинским страхованием начинается с момента заключения договора с NFZ, а прекращается при расторжении договора или неуплате взносов. Но, это не увольняет от обязанности оплатить задолженность.

ВАЖНО!

Вы обязаны сообщить NFZ о застрахованных членах своей семьи, заполняя специальный бланк ZUS ZCNA.



Взнос за каждый календарный месяц уплачивается до 15-ого дня следующего месяца за предыдущий месяц (напр. за июль до 15 августа). Взносы по добровольному медицинскому страхованию надо платить на банковский счет ZUS (счет ZUS с окончанием 52).

3.2. Размер взноса на медицинское страхование

Основой для размера взноса является декларированная сумма ежемесячного дохода, не ниже, однако, суммы минимальной оплаты труда. Взнос на медицинское страхование с 2007 г. составляет **9%** основы размера взноса. Взнос неделимый и ежемесячный.

3.3. На какие медицинские услуги Вы имеете право?

Если Вы застрахованы в Народном фонде здоровья, то имеете право на определенные медицинские услуги. Это называется «корзинкой услуг».

В этой корзинке находятся:

- ➔ диагностические исследования, в том числе – медицинская лабораторная диагностика,
- ➔ услуги в пользу сохранения здоровья, противодействия болезням и раннего обнаружения болезней, в том числе – обязательные прививки,
- ➔ основное медицинское обслуживание,
- ➔ услуги в области обучения и воспитания,
- ➔ амбулаторные специализированные услуги,
- ➔ реабилитация,
- ➔ стоматологические услуги,
- ➔ лечение в больничном стационаре,
- ➔ высоко квалифицированные услуги,
- ➔ лечение дома у больного,
- ➔ консультация с психологом и терапия,
- ➔ консультация с логопедом и терапия,
- ➔ услуги в области ухода и заботы о больном,

- паллиативная помощь и уход в хосписе,
- забота о инвалидах и уход за ними,
- забота о женщине во время беременности, родов и послеродового периода,
- забота о женщине во время кормления грудью,
- пренатальная забота о плоде, забота о новорожденном ребенке и вступительная оценка состояния здоровья и развития младенца,
- забота о здоровом ребенке, в том числе – оценка состояния здоровья и развития ребенка до 18 лет,
- санаторно – курортное лечение,
- снабжение в лечебные продукты, медицинские изделия и другие вспомогательные средства,
- медицинский транспорт,
- скорая помощь.



ВНИМАНИЕ!

**Содержание так наз. «корзинки услуг»
время от времени меняется.**

3.4. Имеете ли Вы право выбора поликлиники и врача в рамках страхования в NFZ?

Да. Вы можете выбрать поликлинику, в которую хотите зарегистрироваться, среди действующих на основании контракта с NFZ. При регистрации в конкретной поликлинике Вы выбираете врача первого контакта, медсестру и акушерку. Потом можно это поменять, но не чаще 2 раза в год. При каждом очередном изменении надо оплатить 80 злотых. Вышеуказанное не относится к случаям, когда Вы переселились, а данный врач, медсестра и акушерка перестали осуществлять свои услуги или к другим случаям, независящим от застрахованного.

3.5. Надо ли, идя к врачу, иметь с собой документы, подтверждающие право на медицинские услуги?

Нет. Номер PESEL подтверждает Ваше право на медицинские услуги. Обращаясь к врачу, Вы должны иметь с собой документ, удостоверяющий личность (напр. паспорт, водительские права). С 1 января в Польше действует система eWUŚ. Это электронная система проверки права пациентов на медицинское обслуживание, финансируемое NFZ. Каждый человек может подтвердить свое право на услуги – в больнице, поликлинике, кабинете врача – необязательно предъявляя дополнительные документы. Нужно только дать номер PESEL и предъявить документ, удостоверяющий личность.

Если при регистрации получите информацию, что в электронной системе eWUŚ нету записи о том, застрахованы ли Вы или нет, а Вы уверены, что являетесь застрахованными, можете этот факт подтвердить напр.:

- справкой из работы,
- удостоверением личности пенсионера,
- действующим заявлением о медицинском страховании.

Если у Вас нет вышеуказанных документов, Вы вправе подать заявление о праве на услуги, которое должно содержать:

- Ваше имя и фамилию,
- адрес,
- основание права на услуги (трудовой договор, пенсия, номер PESEL),
- вид документа, подтверждающего Вашу личность, использованного у врача⁵.

⁵ Буклет предоставляется по адресу: http://www.nfz.gov.pl/new/art/5117/ulotka_inf_11_16.pdf (По состоянию на 27 сентября 2013 г.).

3.6. Нужно ли направление к врачам-специалистам или на исследования/анализы?

Да. К части врачей специалистов требуется направление, выданное ведущим врачом, т.е. врачом первого контакта. Кроме того, услуги в области диагностических исследований, в том числе – медицинской лабораторной диагностики (которые считаются гарантированными), осуществляются на основании направления от врача.

Направление не нужно для консультации с нижеуказанными врачами:

- гинеколог и акушер,
 - стоматолог,
 - дерматолог,
 - венеролог,
 - онколог,
 - окулист,
 - психиатр,
- а также, оно не нужно лицам, болеющим туберкулезом, ВИЧ, штатским жертвам военных действий, зависящим от алкоголя, опьяняющих средств или психотропов – для лечения.

3.7. Лечение в больнице

Вы имеете право на лечение в больничном стационаре в той больнице, у которой заключен договор с на предоставление услуг по здравоохранению, на основании направления от врача основного медицинского обслуживания, врача – специалиста, в том числе и частного врача, если цели лечения невозможно добиться в рамках амбулаторного лечения. Вы вправе самостоятельно выбрать больницу, в которой желаете лечиться. Если Вы застрахованы и у Вас имеется направление – лечение является бесплатным. В непредвиденных случаях помощь в больницах предоставляется без направления. Для начала лечения, Вы должны пойти в покой приема.

3.8. Здравоохранение вне публичной системы

В Польше существует возможность пользоваться частной системой здравоохранения – тогда надо платить за любую медицинскую услугу. Частное лечение в Польше распространено. Такие услуги оказывают врачи в частных кабинетах (их координаты можно найти в телефонных справочниках или в Интернете), а также специализированные медицинские учреждения. Стоит обратить внимание, что некоторые медицинские учреждения предлагают услуги как в рамках страхования в NFZ, так и коммерческие (платные). Пользуясь услугами такого учреждения надо сообщить о том, делаете ли Вы это в рамках страхования в NFZ или платно. Существует возможность выкупить пакет услуг в частном медицинском учреждении, которое обслуживает индивидуальных и корпоративных клиентов. Часто бывает и так, что крупные компании предлагают своим сотрудникам доступ к частной системе здравоохранения в качестве дополнительного социального обеспечения.

4. Другие виды страхования

4.1. Какие другие виды страхования обязательны?

Обязательным видом страхования является прежде всего страхование гражданской ответственности владельцев транспортных средств (напр. машина, мотоцикл).






4.2. Что такое страхование ОСАГО (пол. – ОС)?

ОСАГО – это обязательное страхование для владельцев транспортных средств (напр. машины, мотоцикла, и др.). Оно является гарантией возмещения ущерба, возникшего вследствие движения этого транспортного средства. Страхование ОСАГО покрывает гражданскую ответственность каждого лица, которое, вводя транспортное средство в срок действия страховой ответственности, причинило вред в связи с движением этого автотранспортного средства. ОСАГО относится к страховым случаям на территории Польши. Оно может также относиться, по принципу взаимодействия, к случаям, которые произошли на территории других стран.

4.3. Где и на какой срок заключается договор страхования ОСАГО?

Страхование транспортных средств предлагается большинством крупнейших страховых компаний. Чтобы заключить договор страхования надо посетить офис страховой компании или договориться на встречу с ее представителем (страховым агентом).

Договор заключается на 12 месяцев или меньше в случае если транспортное средство:

-  постоянно зарегистрировано,
-  временно зарегистрировано,
-  зарегистрировано за рубежом,
-  является безмоторным,
-  является историческим.

Ответственность страховой компании начинается с момента заключения договора и уплаты страхового взноса либо его первой части. Договор страхования ОСАГО продолжается автоматически. Если намереваетесь отказаться от страхования ОСАГО, предлагаемого данной страховой компанией, Вы должны заявить об этом в письменном виде не позднее чем на 1 день до окончания срока 12 месяцев, на который был заключен настоящий договор. Если Вы не сообщите страховой компании в письменном виде о намерении расторгнуть договор, он читается заключенным на очередные 12 месяцев и тогда надо уплатить взнос за следующий год.

4.4. Что такое страхование Автокаско (пол. – АС)?

Страхование Автокаско (АС) является добровольным и предлагается главным образом владельцам транспортных средств. Оно покрывает страхование транспортного средства и его частей от испорчения, повреждений

и кражи. Страховые компании индивидуально определяют объем страхового покрытия.

4.5. Что такое страхование от несчастных случаев (пол. – NNW)?

Страхование NNW (от последствий несчастных случаев) является добровольным. Оно предлагается главным образом владельцам транспортных средств. Им покрыты водитель и пассажиры. Предмет страхования – последствия несчастных случаев: повреждения тела, постоянный вред здоровью, смерть застрахованного лица. Страховые компании предлагают также другие виды страхования, напр. участникам лагерей, страхование на поездку за границу.

4.6. Страхование дома или квартиры

Страхование квартиры, дома, а также любого имущества, которое в них находится, является добровольным. Многие страховые компании предлагают разный объем страхового покрытия. Возможно напр. застраховаться от кражи, пожара, наводнения или других непредвиденных случаев. Лицо, желающее застраховать свой дом, квартиру или имущество имеет возможность выбрать предложение, наиболее соответствующее его требованиям.



ВНИМАНИЕ!

Стоит знать, что крупные страховые компании предлагают широкий ассортимент страховых полисов – у одного представителя можно сразу заключить большинство договоров в этой области.



ПРИЛОЖЕНИЕ

Учреждения и организации, оказывающие помощь иностранцам

Уполномоченный по правам ребенка **Biuro Rzecznika Praw Dziecka**

ul. Przemysłowa 30/32

00-450 Warszawa



тел. 22 583 66 00

e-mail: rpd@brpd.gov.pl

Защитник гражданских прав Республики Польша

Biuro Rzecznika Praw Obywatelskich

al. Solidarności 77

00-090 Warszawa



тел. 22 55 17 700

e-mail: rzecznik@rpo.gov.pl

Каритас Польша Caritas

ul. Skwer kard. Stefana Wyszyńskiego 9

01-015 Warszawa



тел. 22 334 85 00

e-mail: caritas@caritas.pl

Центр африканской культуры Motema Africa

Centrum Kultury Afrykańskiej Motema Africa

ul. Dzika 6 m. 256

00-172 Warszawa



тел.: 511 260 745, 0033 770 684 314

e-mail: afrikana2006@yahoo.fr

Центр юридической помощи им. Галины Неть

Centrum Pomocy Prawnej im. H. Nieć

ul. Krowoderska 11/7

31-141 Kraków



www.pomocprawna.org



тел. 12 633 72 23

факс 12 423 32 77

e-mail: biuro@pomocprawna.org

Фонд «Африка по другому» Fundacja Afryka Inaczej



тел. 883 348 287

факс 22 203 51 58

Фонд «Институт государства права»

Fundacja Instytut na rzecz Państwa Prawa

ul. F. Chopina 14/70

20-023 Lublin



www.fipp.org.pl



тел. 81 743 68 05

e-mail: fundacja@fipp.org.pl

Фонд «Ocalenie» Fundacja „Ocalenie”

ul. Koszykowa 24 lok. 1 (piętro I)

00-553 Warszawa

 www.ocalenie.org.pl

 тел. 22 828 04 64

факс 22 828 50 54

e-mail: fundacja@fundacjaocalenie.org.pl

Ормянский фонд KZKO Fundacja Ormiańska KZKO

ul. Broniewskiego 54/83

01-716 Warszawa

 www.fundacjaormianska.pl

 тел. 696 586 108

e-mail: marta@fundacjaormianska.pl,

sekretariat@fundacjaormianska.pl

Хельсинкский фонд по правам человека Helsińska Fundacja Praw Człowieka

ul. Zgoda 11

00-018 Warszawa

 www.hfhr.pl, programy.hfhr.pl/uchodzczy

 тел. 22 556 44 66

e-mail: refugees@hfhr.org.pl

ЮМ Международная организация по миграции

ЮМ Międzynarodowa Organizacja ds. Migracji

ul. Mariensztat 8

00-302 Warszawa

 www.iom.pl

 тел. 22 538 91 69

e-mail: iomwarsaw@iom.int

Центр мигранта Fu Shenfu Ośrodek Migranta Fu Shenfu

ul. Ostrobramska 98

04-118 Warszawa

 тел. 22 610 02 52

e-mail: osrodek@migrant.pl

Польская гуманитарная акция Polska Akcja Humanitarna

ul. Szpitalna 5 lok. 3

00-031 Warszawa

→ тел. 22 828 88 82

e-mail: pah@pah.org.p

Красный крест Польша Polski Czerwony Krzyż

ul. Mokotowska 14

00-561 Warszawa

→ www.pck.org.pl

Общий номер: 22 326 12 00

→ тел. 22 326 12 00

Секретариат: info@pck.org.pl, zarzad.glowny@pck.org.pl,
head.office@pck.org.pl

→ тел. 22 326 12 86

факс 22 628 41 68

Польский миграционный форум Polskie Forum Migracyjne

ul. Orła Białego 44 a

05-080 Izabelin

→ тел. 605 888 753

e-mail: info@forummigracyjne.org

Польско-Суданское общество сотрудничества и дружбы Ниль-Висла

Polsko-Sudańskie Stowarzyszenie na rzecz Współpracy i Przyjaźni Nil-Wisła

ul. Zwycięzców 19

03-936 Warszawa

e-mail: nil-wisla@o2.pl

Ассоциация юридической интервенции Stowarzyszenie Interwencji Prawnej

ul. Siedmiogrodzka 5

01-204 Warszawa

→ тел. 22 621 51 65

e-mail: interwencja@interwencjaprawna.pl

Общественно- культурное общество вьетнамцев в Польше

Towarzystwo Społeczno-Kulturalne Wietnamczyków w Polsce
ul. Marszałkowska 45
00-648 Warszawa

Университетская клиника права Ягеллонского университета

Uniwersytecka Poradnia Prawna Uniwersytetu Jagiellońskiego

Отделение для иностранцев Sekcja Praw Człowieka

al. Zygmunta Krasińskiego 18
30-101 Kraków



тел. 12 430 19 97



www.law.uj.edu.pl/poradnia/site/main.php

Фонд развития Вне границ Fundacja Rozwoju Oprócz Granic (Frog)

ul. Mazowiecka 12 lok. 24 (1 piętro)
00-048 Warszawa



www.frog.org.pl



тел.: 22 403 78 72, 517 459 418

e-mail: biuro@frog.org.pl

Ассоциация вольного слова Stowarzyszenie Wolnego Słowa

ul. Marszałkowska 7
00-626 Warszawa



www.sws.org.pl



тел., факс 22 405 66 30

e-mail: sws@sws.org.pl

Библиография

Нормативные правовые акты:

- ➔ Закон от 26 июля 1991 г. о подоходном налоге с физических лиц
- ➔ Закон от 27 августа 2004 г. о здравоохранительных услугах, финансируемых из публичных средств
- ➔ Закон от 13 октября 1998 г. о системе социального страхования

Интернет – сайты, использованные при создании настоящей брошюры:

- ➔ Министерство финансов: www.mf.gov.pl
- ➔ www.pit.pl
- ➔ Управление социального страхования: www.zus.pl
- ➔ Народный фонд здоровья: www.nfz.gov.pl

Публикация издана в рамках проекта «Справиться в Польше. Информация и юридическая помощь для мигрантов», финансируемого совместно Европейским фондом интеграции граждан третьих стран и средствами государственного бюджета.

Хельсинкский фонд по правам человека был основан в 1989 г. действующими раньше в подполье членами Хельсинкского комитета в Польше. Сейчас он является одной из старейших в Европе и наиболее опытных профессиональных неправительственных организаций в области прав человека. К видам его деятельности относятся: мониторинг и исследования в области соблюдения прав человека, юридическая деятельность в пользу общества, обучение в области прав человека в стране и за рубежом, а также юридическая помощь, оказываемая как польским гражданам, так и иностранцам. Фонд сотрудничает с многими международными организациями и учреждениями в сфере защиты прав человека. С 2007 г. Фонд имеет статус консультанта при Общественно – экономическом совете ООН (ECOSOC).

Программа бесплатной юридической помощи иностранцам и беженцам была основана в 1992 году. Основной формой ее работы являются бесплатные юридические консультации, обращающимся в фонд иностранцам, а также инициирование судебных разбирательств. В сферу работы Программы входит также мониторинг соблюдения польскими властями прав иностранцев, подготовка заключений к проектам правовых актов в области миграции, а также образовательно – просветительская деятельность среди иностранцев.

Настоящее издание финансируется средствами Европейского союза в рамках Европейского фонда для интеграции граждан третьих стран и средствами государственного бюджета.