



Dać radę  
w Polsce

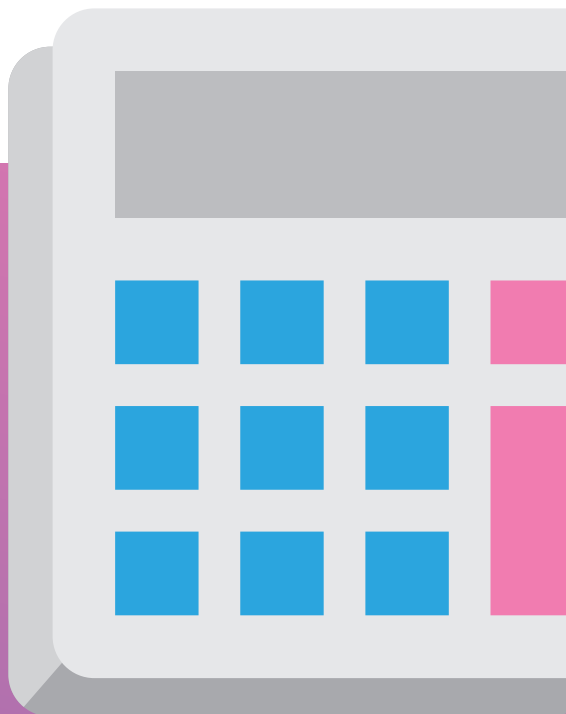
Informacja i pomoc  
prawna dla migrantów

# Podatki i Ubezpieczenia

Prof. dr hab. Irena Rzeplińska

Karolina Rusiłowicz

Ewa Ostaszewska-Żuk





Dać radę w Polsce  
brozura informacyjna  
dla cudzoziemców

# Podatki i Ubezpieczenia

**Prof. dr hab. Irena Rzeplińska, Karolina Rusiłowicz, Ewa Ostaszewska-Żuk**

**Aktualizacja – Ewa Ostaszewska-Żuk**

Helsińska Fundacja Praw Człowieka

Warszawa 2014

Dać radę w Polsce – broszura informacyjna dla cudzoziemców.  
Podatki i ubezpieczenia

Publikacja powstała w ramach projektu „Dać radę w Polsce. Informacja i pomoc prawna dla migrantów” współfinansowanego ze środków Europejskiego Funduszu na rzecz Integracji Obywateli Państw Trzecich i budżetu państwa.



Publikacja jest dofinansowana przez Open Society Foundations.

Projekt okładki: Agencja Reklamowa Blue Papaya Sp.j.

Redakcja i korekta polskiej wersji językowej: Barbara Jędraszko

Skład i łamanie: Agencja Reklamowa Blue Papaya Sp.j.

Druk: Duchno Teresa Duchnowska

Wyłączna odpowiedzialność spoczywa na autorze. Europejska Komisja oraz Ministerstwo Pracy i Polityki Społecznej nie ponoszą odpowiedzialności za sposób wykorzystania udostępnionych informacji.

Wydawca

Helsińska Fundacja Praw Człowieka

ul. Zgoda 11, 00-018 Warszawa, Polska

Tel. (phone): 0048 22 828 10 08

Faks (fax): 0048 22 556 44 50

e-mail: [hfhr@hfhrpol.waw.pl](mailto:hfhr@hfhrpol.waw.pl)

[www.hfhr.pl](http://www.hfhr.pl)

ISBN 978-83-62245-25-3

# Spis treści

Wstęp.....	5
<b>Podatki</b> .....	6
1. Jakie podatki płaci się w Polsce? .....	8
2. Numer Identyfikacji Podatkowej (NIP) – co to jest i jak możesz go uzyskać? .....	9
3. Kto i od czego płaci podatek dochodowy od osób fizycznych? .....	9
4. Co podlega opodatkowaniu podatkiem dochodowym od osób fizycznych? .....	10
5. Jak się oblicza i płaci podatek dochodowy od osób fizycznych? .....	11
6. Co to jest PIT? .....	12
7. Kto składa zeznanie podatkowe? .....	13
8. Kiedy i jak muszę złożyć zeznanie podatkowe? .....	14
9. Co zrobić, gdy nie złożyłem zeznania podatkowego w terminie? .....	17
10. Jak obliczyć kwotę netto, czyli ile zarabia się „na rękę”? .....	17
<b>Ubezpieczenia</b> .....	18
1. Ubezpieczenia społeczne .....	20
1.1. Jakie są rodzaje ubezpieczeń społecznych w Polsce? .....	20
1.2. Kto podlega obowiązkowemu ubezpieczeniu emerytalnemu i rentowemu? .....	21
1.3. Czy podlegasz ubezpieczeniu chorobowemu? .....	21
1.4. Czy podlegasz ubezpieczeniu wypadkowemu? .....	22
1.5. W jakich okresach podlegasz obowiązkowym ubezpieczeniom: emerytalnemu, rentowemu, chorobowemu i wypadkowemu? .....	22
1.6. Kto płaci składki? .....	23
1.7. Jak oblicza się składki? .....	23
1.8. Kto i kiedy zgłasza ubezpieczonego do ZUS? .....	24
1.9. Czy będę otrzymywać potwierdzenie opłacania składek? .....	25
2. Dodatkowe informacje dotyczące ubezpieczeń emerytalnych .....	25
2.1. Co to jest tzw. II filar i jak się do niego zapisać? .....	25
2.2. Kto jest zobowiązany do wybrania II filaru? .....	26
2.3. Czym jest tzw. III filar? .....	27

3. Ubezpieczenie zdrowotne . . . . .	28
3.1. Czy możesz ubezpieczyć się dobrowolnie w NFZ? . . . . .	29
3.2. Wysokość składki na ubezpieczenie zdrowotne? . . . . .	30
3.3. Do jakich świadczeń zdrowotnych masz prawo? . . . . .	30
3.4. Czy możesz wybrać przychodnię i lekarza w ramach ubezpieczenia w NFZ? . . . . .	31
3.5. Czy idąc do lekarza, musisz mieć ze sobą dokumenty potwierdzające prawo do świadczeń opieki zdrowotnej? . . . . .	32
3.6. Czy potrzebujesz skierowania do lekarzy specjalistów i na badania? . . . . .	33
3.7. Leczenie szpitalne . . . . .	34
3.8. Opieka zdrowotna poza systemem publicznym . . . . .	34
4. Inne ubezpieczenia . . . . .	35
4.1. Jakie inne ubezpieczenia mają charakter obowiązkowy? . . . . .	35
4.2. Co to jest ubezpieczenie OC? . . . . .	35
4.3. Gdzie i na jaki okres zawiera się umowę ubezpieczenia OC? . . . . .	36
4.4. Co to jest ubezpieczenie autocasco (AC)? . . . . .	37
4.5. Co to jest ubezpieczenie NNW? . . . . .	37
4.6. Ubezpieczenie domu lub mieszkania . . . . .	37
ANEKS. <b>Instytucje i organizacje pomagające cudzoziemcom</b> . . . . .	39
<b>Bibliografia</b> . . . . .	44

# Wstęp

Cudzoziemcy mieszkający w Polsce w związku z pracą, studiami, zakładający rodziny, planujący pozostać na stałe – wszyscy potrzebują informacji na temat załatwiania formalności życia codziennego. Płacenie podatków i składek na ubezpieczenia jest nieodłącznie związane z funkcjonowaniem w Polsce.

Niniejsza publikacja stanowi aktualizację części pakietu informacyjnego wydanego w ramach projektu „Migranci w Polsce – informacja i pomoc prawna”, współfinansowanego ze środków Europejskiego Funduszu na rzecz Integracji Obywateli Państw Trzecich. W pierwszej części prezentowanej broszury w sposób bardzo dostępny przedstawiono cudzoziemskiemu odbiorcy główne informacje związane z uiszczaniem podatku dochodowego – czym jest dochód, co oznacza skrót NIP czy PIT, jak się składa zeznanie roczne, kto ma obowiązek je złożyć, itd. W drugiej części zawarto najbardziej znaczące informacje na temat ubezpieczeń w Polsce: jakie są ich rodzaje, kto płaci składki, na czym polega ubezpieczenie emerytalne czy zdrowotne, co to jest OC czy autocasco. W broszurze jest wszystko, co powinien wiedzieć o podatkach i ubezpieczeniach przeciętny człowiek, żyjący współcześnie w Polsce: zarówno cudzoziemiec, który zatrzymał się tutaj na chwilę, jak i ten, który chce zostać na zawsze.

Prof. dr hab. Irena Rzeplińska

# Podatki

1. **Jakie podatki płaci się w Polsce?**
2. **Numer Identyfikacji Podatkowej (NIP) – co to jest i jak możesz go uzyskać?**
3. **Kto i od czego płaci podatek dochodowy od osób fizycznych?**
4. **Co podlega opodatkowaniu podatkiem dochodowym od osób fizycznych?**
5. **Jak się oblicza i płaci podatek dochodowy od osób fizycznych?**
6. **Co to jest PIT?**
7. **Kto składa zeznanie podatkowe?**
8. **Kiedy i jak muszę złożyć zeznanie podatkowe?**
9. **Co zrobić, gdy nie złożyłem zeznania podatkowego w terminie?**
10. **Jak obliczyć kwotę netto, czyli ile zarabia się „na rękę”?**





# 1. Jakie podatki płaci się w Polsce?

W Polsce wyróżniamy podatki bezpośrednie i pośrednie.

Zasadniczy **podział podatków** jest następujący:

## → podatki bezpośrednie:

- podatek dochodowy od osób fizycznych,
- podatek dochodowy od osób prawnych,
- podatek od spadków i darowizn,
- podatek od czynności cywilnoprawnych,
- podatek rolny,
- podatek leśny,
- podatek od nieruchomości,
- podatek od środków transportowych;

## → podatki pośrednie:

- podatek od towarów i usług (VAT),
- podatek akcyzowy,
- podatek od gier.

Podatek bezpośredni odprowadza się bezpośrednio do organów podatkowych, jego wysokość pozostaje w ścisłym związku z sytuacją (finansową, zawodową) podatnika. Natomiast podatek pośredni płaci się niejako automatycznie – przy nabywaniu dobra lub usługi (VAT jest wliczony w cenę wielu towarów i usług). W niniejszym rozdziale zostanie omówiony tylko podatek dochodowy od osób fizycznych.

## 2. Numer Identyfikacji Podatkowej (NIP) – co to jest i jak możesz go uzyskać?

NIP to numer identyfikacji podatkowej, który musisz posiadać, jeśli prowadzisz działalność gospodarczą. Ten numer jest potrzebny w wielu sytuacjach, przede wszystkim jednak w trakcie wszelkich rozliczeń podatkowych. Aby go uzyskać, musisz złożyć wniosek do naczelnika Urzędu Skarbowego. Decyzję o nadaniu NIP wydaje się niezwłocznie, w ciągu 1–3 dni. Każdy podatnik posiada tylko jeden numer NIP. W razie zmiany danych podanych w zgłoszeniu (np. zmiana adresu, konta bankowego, nazwiska itp.), musisz dokonać zgłoszenia aktualizacyjnego, używając do tego odpowiednich formularzy NIP dostępnych w urzędzie skarbowym oraz na stronie internetowej Ministerstwa Finansów ([www.mf.gov.pl](http://www.mf.gov.pl)).



**Od dnia 1 stycznia 2012 r. osoby nieprowadzące działalności gospodarczej, a objęte rejestrem PESEL, nie muszą mieć numeru NIP.**

## 3. Kto i od czego płaci podatek dochodowy od osób fizycznych?

Podatek dochodowy od osób fizycznych mają obowiązek opłacać wszystkie osoby fizyczne osiągające dochód. Wyjątek od tej zasady stanowią dochody zwolnione od podatku oraz dochody, od których zaniechano poboru podatku. Warto również wiedzieć, że małżonkowie mogą wystąpić o łączne opodatkowanie ich dochodów. Dzięki temu małżeństwo może w sumie płacić niższe podatki, szczególnie wówczas, gdy różnica między wysokością ich zarobków jest duża (albo tylko jedno z nich pracuje).

Jeśli masz miejsce zamieszkania w Polsce, to ciąży na Tobie nieograniczony obowiązek podatkowy. Oznacza to, że podlegasz obowiązkowi podatkowemu w Polsce od całości uzyskanych dochodów (przychodów) bez względu na miejsce położenia źródeł przychodów. Dlatego ważną informacją jest to, czy twój kraj ojczysty wymaga tzw. podwójnego opodatkowania. Z miejscem zamieszkania w Polsce mamy do czynienia, jeżeli w Polsce znajduje się twój ośrodek interesów życiowych i przebywasz tu więcej niż 183 dni w roku podatkowym. Jeśli nie masz miejsca zamieszkania w Polsce (wg wyżej przedstawionej definicji), podlegasz obowiązkowi podatkowemu tylko od dochodów (przychodów) osiągniętych w Polsce (tzw. ograniczony obowiązek podatkowy).

## 4. Co podlega opodatkowaniu podatkiem dochodowym od osób fizycznych?

Podatek dochodowy jest podatkiem osobistym, co oznacza, że podatnikiem jest każda osoba fizyczna osiągająca wszelkiego rodzaju dochody. Dochodem jest nadwyżka sumy przychodów nad kosztami ich uzyskania.

Jeżeli uzyskujesz dochody z więcej niż jednego źródła, przedmiotem opodatkowania w danym roku podatkowym jest **suma dochodów ze wszystkich źródeł przychodów**.

**Podatek dochodowy zapłacisz zatem, jeśli uzyskałeś dochód w związku z między innymi:**

- **wykonywaniem** pracy w Polsce,
- **prowadzeniem** działalności gospodarczej w Polsce,
- sprzedażą położonej w Polsce nieruchomości,
- najmem, podnajmem, dzierżawą i innymi umowami o podobnym charakterze,
- emeryturą, rentą.

## 5. Jak się oblicza i płaci podatek dochodowy od osób fizycznych?

Sposób obliczania podatku dochodowego od osób fizycznych uzależniony jest od źródła przychodu, z którego ten dochód uzyskano.

Sposoby poboru podatku dochodowego od osób fizycznych są różne. Najczęściej podatek ten jest potrącany w trakcie roku podatkowego przez płatnika (np. pracodawcę) w formie zaliczek (np. od dochodów ze stosunku pracy) lub podatku zryczałtowanego. Podatek dochodowy od osób fizycznych może być również uiszczany w trakcie roku podatkowego bezpośrednio przez podatnika w formie zaliczek. Dzieje się tak w przypadku prowadzenia działalności gospodarczej (chodzi o tak zwaną pozarolniczą działalność gospodarczą).

Po zakończeniu roku podatkowego, w terminie do dnia 30 kwietnia roku następnego, wszyscy podatnicy podatku dochodowego są zobowiązani składać, do właściwych ze względu na miejsce zamieszkania urzędów skarbowych, zeznania o wysokości osiągniętego dochodu (lub poniesionej straty) w danym roku podatkowym (czyli: zeznanie za rok podatkowy 2013 należy złożyć do 30 kwietnia 2014 r.). Zeznanie podatkowe składa się na formularzu PIT (patrz pkt 6 tego rozdziału). Następnie zeznanie jest weryfikowane przez urząd skarbowy. Rozliczenia dokonuje się, uwzględniając wpłacone zaliczki. Jeżeli suma zaliczek jest niższa niż kwota podatku do zapłacenia, wówczas podatnik powinien dopłacić brakującą sumę, robiąc np. przelew na konto swojego urzędu skarbowego. Natomiast gdy suma zaliczek jest wyższa, podatnik otrzymuje zwrot nadpłaconego podatku. Urząd skarbowy zwraca pieniądze podatnika w terminie 3 miesięcy od daty złożenia zeznania (pieniądze wysyłane są na konto, które podatnik podał w formularzu NIP; w przypadku braku konta pieniądze wysyłane są na adres zamieszkania za pośrednictwem poczty).



Możesz przekazać 1% swojego podatku na wybraną przez Ciebie organizację pożytku publicznego (OPP). Nic Cię to nie kosztuje. Jeśli nie wybierzesz OPP, wtedy całość podatku trafi do budżetu państwa. Listę organizacji OPP możesz znaleźć na stronie Ministerstwa Pracy i Polityki Społecznej: <http://www.mpips.gov.pl/bip/wykaz-organizacji-pozytku-publicznego/>.

## 6. Co to jest PIT?

PIT to skrócona nazwa podatku dochodowego od osób fizycznych, który jest podatkiem bezpośrednim. Formularz PIT zaś to formularz, na którym należy złożyć zeznanie podatkowe. Wyróżnia się między innymi: PIT-36, PIT-36L, PIT-37, PIT-38 i PIT-39. Najczęściej używanym formularzem jest formularz PIT-37, który jest typową deklaracją **składaną przez pracowników, zleceniobiorców** i innych, za których zaliczki na podatek oblicza i pobiera płatnik (zakład pracy, zleceniodawca itp.) **PIT-37 składają podatnicy**, jeśli wyłącznie za pośrednictwem płatnika uzyskali przychody ze źródeł położonych w Polsce z tytułu:

- wynagrodzeń i innych przychodów ze stosunku służbowego, stosunku pracy (w tym spółdzielczego stosunku pracy) oraz pracy nakładczej,
- emerytur lub rent krajowych (w tym rent strukturalnych, rent socjalnych),
- świadczeń przedemerytalnych, zasiłków przedemerytalnych,
- należności z tytułu członkostwa w rolniczych spółdzielniach produkcyjnych lub innych spółdzielniach zajmujących się produkcją rolną,
- zasiłków pieniężnych z ubezpieczenia społecznego,
- stypendiów,
- przychodów z działalności wykonywanej osobiście (między innymi z umów-zleceń, kontraktów menedżerskich, zasiadania w radach nadzorczych, pełnienia obowiązków społecznych, działalności sportowej),
- przychodów z praw autorskich i innych praw majątkowych,

- ➔ świadczeń wypłaconych z Funduszu Pracy lub z Funduszu Gwarantowanych Świadczeń Pracowniczych,
- ➔ należności za pracę przysługujących tymczasowo aresztowanemu oraz skazanym.

Zeznanie podatkowe na formularzu **PIT-36** składają natomiast podatnicy, którzy uzyskali przychody (dochody) opodatkowane na ogólnych zasadach przy zastosowaniu skali podatkowej bez pośrednictwa płatnika. Formularz ten składają przede wszystkim podatnicy, którzy:

- ➔ prowadzili pozarolniczą działalność gospodarczą według skali podatkowej,
- ➔ uzyskali przychody z najmu, podnajmu, dzierżawy, poddzierżawy lub z innych umów o podobnym charakterze,
- ➔ uzyskali dochody z zagranicy

## 7. Kto składa zeznanie podatkowe?

Zeznanie roczne PIT mają obowiązek złożyć wszyscy podatnicy, którzy osiągnęli jakiegokolwiek przychody w roku podatkowym, nawet jeżeli w efekcie końcowym ponieśli stratę. Podatnicy prowadzący działalność gospodarczą mają obowiązek złożyć roczne zeznanie podatkowe również wówczas, gdy nie uzyskali żadnych dochodów ani przychodów, ale przez cały rok mieli zawieszoną działalność gospodarczą. Zeznania rocznego mogą nie składać jedynie ci podatnicy, którzy nie uzyskali żadnego przychodu i dochodu (w ogóle nic nie zarobili), a zarazem nie mieli zgłoszonej w urzędzie skarbowym działalności gospodarczej, a także podatnicy, którzy uzyskali wyłącznie dochody zagraniczne zwolnione z opodatkowania w Polsce. Za niektórych podatników zeznania roczne składają płatnicy (pracodawca za pracownika na jego wniosek, organ rentowy, np. ZUS, jeżeli podatnik nie złoży zeznania samodzielnie). Obowiązek złożenia zeznania podatkowego odnosi się zarówno do osób posiadających w Polsce miejsce zamieszkania (polscy rezydenci podatkowi), jak i do osób nieposiadających miejsca zamieszkania w Polsce (obcy rezydenci podatkowi). Pod uwagę należy brać uzyskanie albo brak dochodów czy przychodów podlegających opodatkowaniu w Polsce, zgodnie z umowami międzynarodowymi oraz polskim prawem podatkowym.

## 8. Kiedy i jak muszę złożyć zeznanie podatkowe?

### Do dnia:

- ➔ **31 stycznia 2014 r.:** składa się PIT-16A, PIT-19A, PIT-28 (ryczałt);
- ➔ **28 lutego 2014 r.:** PIT-40 (za pracownika), PIT-40A (ZUS za świadczeniobiorcę);
- ➔ **30 kwietnia 2014 r.:** PIT-36 (działalność), PIT-36L (liniowy), PIT-37 (praca), PIT-38 (giełda), PIT-39 (nieruchomości).

Termin upływa o godzinie 23:59 dnia wskazanego powyżej.



Osoby posiadające miejsce zamieszkania za granicą (obcy rezydenci podatkowi), które:

- ➔ osiągają dochody bez pośrednictwa płatników (np. pracodawcy),  
albo
- ➔ osiągają dochody za pośrednictwem płatnika, gdy płatnik nie ma obowiązku dokonać w ich imieniu rocznego obliczenia podatku (tak jak np. pracodawca, organ rentowy, ZUS),  
albo
- ➔ osiągają dochody kapitałowe,  
mają obowiązek złożenia zeznania rocznego przed opuszczeniem Polski. W takim przypadku termin złożenia zeznania PIT-37 może przypadać nawet znacznie wcześniej niż 30 kwietnia.



Zeznanie podatkowe można złożyć na kilka sposobów:

- ➔ bezpośrednio w urzędzie skarbowym,
- ➔ pocztą (listem zwykłym – wówczas za termin złożenia zeznania uznaje się datę wpływu listu do urzędu skarbowego, listem poleconym – wówczas terminem złożenia jest data nadania w placówce Poczty Polskiej),
- ➔ drogą elektroniczną, przez wysłanie go w formie dokumentu elektronicznego do organu podatkowego połączone z uzyskaniem urzędowego potwierdzenia odbioru, przy pomocy programu komputerowego pobranego ze strony Ministerstwa Finansów,
- ➔ bezpośrednio w polskim urzędzie konsularnym (opłata za przesłanie wynosi zazwyczaj 18 euro).



**Wysyłka listem poleconym z zagranicy jest traktowana jak wysyłka listem zwykłym – liczy się data wpływu do urzędu skarbowego. Podatnik bierze w takim wypadku na siebie ryzyko opóźnień czy zaginięcia przesyłki w drodze. Jest to zatem bardzo niepewny sposób złożenia zeznania rocznego.**

Czasami wypełnienie zeznania podatkowego może nastęrczać pewnych trudności – zwłaszcza osobom robiącym to pierwszy raz lub nieznanącym języka polskiego. Warto więc wiedzieć, że istnieją firmy, które zajmują się wypełnieniem PIT-ów (z reguły cena takiej usługi wynosi kilkadziesiąt złotych). Jeżeli zeznanie podatkowe przygotowuje specjalista, warto uzyskać jego podpis na przygotowanym dla nas egzemplarzu zeznania w celu dochodzenia ewentualnych roszczeń odszkodowawczych za błędne wypełnienie formularza. Oprócz tego, gdy zbliża się okres rozliczeń podatkowych, różne gazety załączają jako dodatek płyty CD z programami do rozliczania podatków. Instrukcje, jak wypełnić zeznanie, znajdują się również na stronie Ministerstwa Finansów. Deklarację można również wypełnić za pomocą programu pobranego ze strony Ministerstwa Finansów. Złożenie deklaracji za pomocą Internetu nie wymaga posiadania e-podpisu. Weryfikacja podatnika odbywa się za pomocą 5 danych personalnych dotyczących podatnika: NIP-u albo numeru

PESEL – w zależności od podatnika, imienia (pierwszego), nazwiska, daty urodzenia, kwoty przychodu wskazanej w zeznaniu lub rocznym obliczeniu podatku za rok podatkowy o dwa lata wcześniejszy niż rok, w którym jest składany dokument elektroniczny (składając deklarację za 2013 – podajemy kwoty z deklaracji za 2012 r.).



Przed złożeniem zeznania wskazane jest sporządzenie kopii dla własnego użytku, a także sprawdzenie, czy nie ma w nim oczywistych błędów i pomyłek. Do najczęstszych należą:

- ➔ błędy w działaniach matematycznych (sumowanie, obliczanie podatku),
- ➔ błędne dane podatnika (niezgodne z ostatnio złożonym formularzem NIP),
- ➔ brak NIP lub podpisu podatnika,
- ➔ niezgodność kwot wykazanych w bieżącym zeznaniu z kwotami wynikającymi z zeznań złożonych w latach poprzednich (np. kwot odliczeń czy strat),
- ➔ odliczenia ponad limit.

W razie wątpliwości co do poprawności złożonej deklaracji urząd skarbowy może wezwać do udzielenia, w wyznaczonym terminie, niezbędnych wyjaśnień lub do uzupełnienia deklaracji, wskazując przyczyny podania w wątpliwość rzetelności danych w niej zawartych. Urząd skarbowy może zażądać złożenia wyjaśnień w sprawie przyczyn niezłożenia deklaracji lub wezwać do jej złożenia, jeżeli deklaracja nie została złożona mimo takiego obowiązku w terminie.

## 9. Co zrobić, gdy nie złożyłem zeznania podatkowego w terminie?

Jeśli nie złożyłeś w terminie zeznania rocznego, to musisz zrobić jak najszybciej oraz wyrazić czynny żal – czyli poinformować urząd skarbowy o tym, że nie złożyłeś zeznania podatkowego i wyjaśnić przyczyny opóźnienia. Jeśli spóźnisz się ze złożeniem zeznania oraz uregulowaniem należności podatkowej z niego wynikającej, w pierwszej kolejności będziesz musiał zapłacić oprócz tej należności także naliczone odsetki za zwłokę. Z kolei kara wymierzona za niezapłacenie podatku w terminie może wynosić od jednej dziesiątej do dwudziestokrotnej wysokości minimalnego wynagrodzenia. Przykładowo, w 2013 roku wynagrodzenie minimalne wynosi 1 600 zł. Grzywna może zatem wynieść nawet 32 000 zł (najmniej 160 zł).

## 10. Jak obliczyć kwotę netto, czyli ile zarabia się „na rękę”?

Zwykle kwota wynagrodzenia, na jaką umawia się pracodawca z pracownikiem, jest kwotą brutto. Tak więc, aby otrzymać kwotę netto, czyli kwotę jaką dostaniesz „do ręki”, trzeba od kwoty brutto odliczyć składki na ubezpieczenie emerytalne, rentowe, chorobowe, zdrowotne (porównaj rozdział **Ubezpieczenia**) oraz zaliczkę na podatek. Obliczenie składek jest dość skomplikowane, w dodatku przepisy w tym obszarze zmieniają się często. Dlatego warto wiedzieć, że w Internecie są dostępne „kalkulatory wynagrodzeń”, za pomocą których można obliczać swoje dochody (np. na stronie [www.pracuj.pl](http://www.pracuj.pl) lub [www.infor.pl](http://www.infor.pl)).

# Ubezpieczenia

1. **Ubezpieczenia społeczne**
2. **Dodatkowe informacje dotyczące ubezpieczeń emerytalnych**
3. **Ubezpieczenie zdrowotne**
4. **Inne ubezpieczenia**



# 1. Ubezpieczenia społeczne

## 1.1. Jakie są rodzaje ubezpieczeń społecznych w Polsce?

Ubezpieczenia społeczne obejmują:

- ➔ **ubezpieczenie emerytalne** – z tego ubezpieczenia wypłaca się późniejszą emeryturę;
- ➔ **ubezpieczenie rentowe** – z tego ubezpieczenia wypłaca się ewentualną rentę, w tym również rentę rodzinną wypłacaną członkom rodziny po śmierci ubezpieczonego;
- ➔ **ubezpieczenie chorobowe** – ubezpieczenie w razie choroby i macierzyństwa, pokrywa koszty pobytu w szpitalu;
- ➔ **ubezpieczenie wypadkowe** – ubezpieczenie z tytułu wypadków przy pracy i chorób zawodowych.

**System ubezpieczeń emerytalnych w Polsce składa się z 3 filarów<sup>1</sup>:**

- ➔ I filar, którym jest Zakład Ubezpieczeń Społecznych (ZUS),
- ➔ II filar to Otwarte Fundusze Emerytalne (OFE),
- ➔ III filar to Indywidualne Konto Emerytalne i Pracownicze Programy Emerytalne.

Podstawową rolę w systemie emerytalnym, w ramach I filaru, pełni ZUS, gdyż to on prowadzi indywidualne konta ubezpieczonych i wypłaca emerytury. Składki na I i II filar są obowiązkowe. Ubezpieczenie w III filarze jest dobrowolne.

---

<sup>1</sup> Stan na dzień 30 września 2013 r.

## 1.2. Kto podlega obowiązkowemu ubezpieczeniu emerytalnemu i rentowemu?

Podlegasz obowiązkowemu ubezpieczeniu emerytalnemu i rentowemu, jeśli pracujesz (jesteś pracownikiem) w Polsce, wykonujesz pracę na podstawie umowy agencyjnej, umowy-zlecenia albo innej umowy o świadczenie usług.

W sytuacji, gdy pracujesz jednocześnie w kilku miejscach, jesteś obowiązkowo objęty ubezpieczeniem z tego stosunku pracy, który powstał najwcześniej. Możesz jednak dobrowolnie, na swój wniosek, zostać objęty ubezpieczeniami emerytalnym i rentowymi także z pozostałych stosunków pracy (wszystkich lub wybranych) lub zmienić tytuł ubezpieczeń.

## 1.3. Czy podlegasz ubezpieczeniu chorobowemu?

Tak, jeśli jesteś pracownikiem. Jest to ubezpieczenie obowiązkowe. Jeśli wykonujesz pracę nakładczą, na podstawie umowy-zlecenia, umowy agencyjnej lub innej umowy o świadczenie usług, prowadzisz pozarolniczą działalność, jesteś duchownym, na swój wniosek możesz się ubezpieczyć dobrowolnie, składając odpowiedni druk w ZUS.

## 1.4. Czy podlegasz ubezpieczeniu wypadkowemu?

Tak, obowiązkowo, jeśli podlegasz ubezpieczeniu emerytalnemu i rentowemu<sup>2</sup>.

## 1.5. W jakich okresach podlegasz obowiązkowym ubezpieczeniom: emerytalnemu, rentowemu, chorobowemu i wypadkowemu?

Obowiązkowo ubezpieczeniom emerytalnemu, rentowemu, chorobowemu i wypadkowemu podlegasz w następujących okresach:

- ➔ pracownicy – od dnia nawiązania stosunku pracy do dnia ustania tego stosunku; czyli przez cały czas trwania umowy,
- ➔ zleceniobiorcy – od dnia oznaczonego w umowie jako dzień rozpoczęcia jej wykonywania do dnia rozwiązania lub wygaśnięcia tej umowy.

---

<sup>2</sup> Są pewne wyjątki, należy sprawdzać np. na stronach ZUS.



## 1.6. Kto płaci składki?

Składki na ubezpieczenia emerytalne płacisz Ty (czyli pracownik, zleceniobiorca) i płatnicy składek, czyli głównie pracodawcy. Składki na ubezpieczenia rentowe płacą zarówno ubezpieczeni (1,5% podstawy wymiaru ubezpieczenia), jak i płatnicy składek (6,5%). Składki na ubezpieczenie chorobowe są finansowane w całości przez samych ubezpieczonych, natomiast składki na ubezpieczenie wypadkowe płacą płatnicy składek.

Składki na ubezpieczenia emerytalne, rentowe, wypadkowe oraz chorobowe za ubezpieczonych obliczają, potrącają z dochodu i przekazują do Zakładu Ubezpieczeń Społecznych (ZUS) w całości pracodawcy. Składki odprowadzane są co miesiąc, do 15. dnia danego miesiąca. „Fizycznie” składki do ZUS odprowadza najczęściej pracodawca – odprowadza on swoją część składki oraz część składki odliczanej z wynagrodzenia pracownika. Mówi się zatem, że pracodawca jest płatnikiem składek. Płatnikiem może być też sam ubezpieczony, jeśli jest zobowiązany do opłacenia składek na własne ubezpieczenia społeczne (prowadzi własną działalność, ubezpiecza się dobrowolnie).

## 1.7. Jak oblicza się składki?

Podstawę wymiaru składek na ubezpieczenia emerytalne, rentowe i chorobowe na Twoje ubezpieczenia stanowi Twój przychód. Wysokości składek wyrażone są w formie stopy procentowej, jednakowej dla wszystkich ubezpieczonych. Natomiast stopa procentowa składek na ubezpieczenie wypadkowe jest zróżnicowana dla poszczególnych płatników składek i ustala się ją w zależności od stopnia ryzyka zawodowego i jego skutków.

## Stopy procentowe składek wynoszą:

- ➔ **19,52%** podstawy wymiaru składki – na ubezpieczenie emerytalne,
- ➔ **8%** podstawy wymiaru składki – na ubezpieczenia rentowe,
- ➔ **2,45%** podstawy wymiaru składki – na ubezpieczenie chorobowe,
- ➔ **od 0,67% do 3,86%** podstawy wymiaru składki – na ubezpieczenie wypadkowe.

## 1.8. Kto i kiedy zgłasza ubezpieczonego do ZUS?

Obowiązek zgłoszenia Cię do ubezpieczeń społecznych należy do pracodawcy. Musi on to zrobić w terminie 7 dni od daty podjęcia przez Ciebie pracy. Na podstawie pierwszego zgłoszenia zakładane jest twoje konto w Zakładzie Ubezpieczeń Społecznych (ZUS). ZUS prowadzi konta, z których każde jest oznaczone numerem PESEL, a jeżeli nie posiadasz tego numeru – to np. serią i numerem dowodu osobistego albo paszportu. Na koncie tym umieszczane są informacje o wysokości składek na ubezpieczenie emerytalne, z wyłączeniem składek na Otwarte Fundusze Emerytalne. Pracodawca ma również obowiązek zgłosić wszelkie zmiany.

## 1.9. Czy będę otrzymywać potwierdzenie opłacania składek?

Tak, pracodawca ma obowiązek przekazywania informacji o dokonaniu opłaty składek tylko raz w roku, do dnia 28 lutego, za rok ubiegły. Na twój wniosek może przekazywać je raz w miesiącu. Informacje te mogą być przekazywane w formularzu ZUS RMUA lub w innej dowolnej formie – najważniejsze, aby były to informacje wymagane przez przepisy. Jeśli pracodawca nie udostępnia Ci tych informacji, możesz je sprawdzić za pośrednictwem Platformy Usług Elektronicznych ZUS (<http://pue.zus.pl/>) lub zwrócić się bezpośrednio do terenowej jednostki organizacyjnej ZUS.

## 2. Dodatkowe informacje dotyczące ubezpieczeń emerytalnych

### 2.1. Co to jest tzw. II filar i jak się do niego zapisać?

Jak wspomniano wcześniej, w Polsce składka emerytalna jest odprowadzana obowiązkowo do Zakładu Ubezpieczeń Społecznych (ZUS) oraz do jednego z Otwartych Funduszy Emerytalnych (OFE). Ubezpieczenie w OFE to właśnie tzw. II filar ubezpieczenia. Na indywidualne konta w OFE przekazuje się **2,8%**<sup>3</sup> podstawy wymiaru składki. Obecnie na rynku polskim działa czternaście<sup>3</sup> powszechnych towarzystw emerytalnych, które prowadzą Otwarte Fundusze Emerytalne.

---

<sup>3</sup> Stan na dzień 30 września 2013 r. Prawo dotyczące ubezpieczeń w II filarze ulegnie zmianie w 2014 r.

Fundusze gromadzą pieniądze i lokują je z przeznaczeniem na wypłatę członkom funduszu po osiągnięciu przez nich wieku emerytalnego. OFE wypłacają<sup>4</sup> też okresowe emerytury kapitałowe, które przysługują w ramach ubezpieczenia emerytalnego osobom mającym przyznane prawo do emerytury z Funduszu Ubezpieczeń Społecznych.

## 2.2. Kto jest zobowiązany do wybrania II filaru?

Każda osoba pracująca jest zobowiązana do wybrania jednego z Otwartych Funduszy Emerytalnych. W praktyce wygląda to tak, że osoba chcąc przyłączyć się do funduszu, udaje się do danego towarzystwa ubezpieczeniowego i tam podpisuje umowę. Większość towarzystw stosuje udogodnienia dla swoich przyszłych członków: do towarzystwa można przystąpić za pomocą formularzy wypełnionych w Internecie lub umówić się na indywidualne spotkanie z przedstawicielem (agentem) danego towarzystwa (praktyką jest, że agenci przychodzą do domu zainteresowanego). Kontakt do agentów można znaleźć na stronach internetowych Otwartych Funduszy Emerytalnych. Podpisując umowę z OFE, trzeba mieć ze sobą dowód tożsamości oraz nr PESEL. W zależności od momentu rozpoczęcia pracy, fundusz emerytalny należy wybrać do 10 stycznia lub 10 lipca danego roku. Jeżeli ubezpieczony nie dopełni obowiązku zawarcia umowy w tych terminach, ZUS wyznacza otwarty fundusz emerytalny w drodze losowania. Losowanie ZUS do Otwartych Funduszy Emerytalnych odbywa się dwa razy do roku – 31 lipca oraz 31 stycznia. W losowaniu biorą udział wyłącznie te fundusze emerytalne, których udział w rynku jest nie większy niż 10%, a które uzyskały stopy zwrotu wyższe niż średnia ważona stopa zwrotu wszystkich funduszy w dwóch

---

4 Stan na dzień 30 września 2013 r.

ostatnich okresach rozliczeniowych. W losowaniu zatem nie biorą udziału fundusze emerytalne osiągające ponadprzeciętne zyski. Losowanie dotyczy osób, które podjęły pracę. Na stronach internetowych można znaleźć rankingi. Warto wiedzieć, że istnieje możliwość zmiany ubezpieczyciela i przeniesienia składek z jednego funduszu do innego. Fundusz jest obowiązany (co najmniej raz w roku oraz na żądanie członka) udzielić mu na piśmie informacji o pieniężnej wartości środków zgromadzonych na jego rachunku.

## 2.3. Czym jest tzw. III filar?

III filar to dobrowolna forma oszczędzania na przyszłość. Wyróżnia się dwie formy takiego oszczędzania: Indywidualne Konto Emerytalne (IKE) oraz Pracownicze Programy Emerytalne (PPE). Aby zacząć oszczędzać na Indywidualnym Koncie Emerytalnym, należy podpisać stosowną umowę z funduszem inwestycyjnym lub biurem maklerskim, zakładem ubezpieczeń lub bankiem. Prawo do wpłat na IKE przysługuje osobie fizycznej, która ukończyła 16 lat. Na IKE może gromadzić oszczędności wyłącznie jeden oszczędzający. W umowie o prowadzenie IKE można wskazać jedną lub więcej osób, którym zostaną wypłacone środki zgromadzone na IKE w przypadku śmierci osoby, która założyła IKE. W każdej chwili można zmienić osobę dziedziczącą środki. Jeśli nie zostały wskazane takie osoby, to środki są dziedziczone przez rodzinę. Wypłata środków zgromadzonych na IKE następuje na wniosek oszczędzającego (po spełnieniu określonych w umowie warunków) lub – w przypadku śmierci oszczędzającego – na wniosek osoby uprawnionej.

Wpłaty dokonywane na IKE w roku kalendarzowym nie mogą przekroczyć kwoty odpowiadającej trzykrotności przeciętnego prognozowanego wynagrodzenia miesięcznego w gospodarce narodowej na dany rok. Oszczędzający ma prawo do zwolnienia podatkowego.

Pracownicze Programy Emerytalne są formą zorganizowanego, grupowego oszczędzania na przyszłą emeryturę. Są one tworzone dobrowolnie przez pracodawcę. Programy mogą być prowadzone w jednej z następujących form:

- ➔ pracowniczego funduszu emerytalnego,
- ➔ umowy o wnoszenie przez pracodawcę składek pracowników do funduszu inwestycyjnego,
- ➔ umowy grupowego ubezpieczenia na życie pracowników z zakładem ubezpieczeń w formie grupowego ubezpieczenia na życie z ubezpieczeniowym funduszem kapitałowym,
- ➔ zarządzania zagranicznego.

Przystąpienie pracownika do programu na warunkach określonych w umowie zakładowej następuje na podstawie pisemnej deklaracji o przystąpieniu do programu.

### 3. Ubezpieczenie zdrowotne

W Polsce istnieje publiczna służba zdrowia, z której mogą korzystać wszystkie osoby ubezpieczone w Narodowym Funduszu Zdrowia (NFZ). Jeśli pracujesz w Polsce zgodnie z prawem, podlegasz obowiązkowemu ubezpieczeniu zdrowotnemu i jest to właśnie ubezpieczenie w NFZ. Składkę na ubezpieczenie zdrowotne potrąca z wynagrodzenia i odprowadza pracodawca.

## 3.1. Czy możesz ubezpieczyć się dobrowolnie w NFZ?

Jeśli pracujesz w Polsce zgodnie z przepisami, to podlegasz obowiązkowemu ubezpieczeniu zdrowotnemu. Twoje ubezpieczenie obejmuje też członków Twojej najbliższej rodziny – małżonka, dzieci, a także rodziców, dziadków (gdy pozostają z Tobą we wspólnym gospodarstwie domowym). Jeśli nie jesteś objęty tym ubezpieczeniem, a mieszkasz w Polsce, możesz ubezpieczyć się dobrowolnie w Narodowym Funduszu Zdrowia (NFZ). W tym celu musisz złożyć wniosek o objęcie Cię ubezpieczeniem. Jeśli nie byłeś wcześniej ubezpieczony, objęcie dobrowolnym ubezpieczeniem zdrowotnym może być uzależnione od wniesienia opłaty dodatkowej. Jej wysokość zależy od czasu, w którym nie byłeś ubezpieczony, i waha się od około 750 zł do około 7 500 zł (jeśli nie byłeś ubezpieczony dłużej niż 10 lat)

Z możliwości tej mogą korzystać na przykład osoby, które przyjeżdżają do Polski na staż, studia, kursy językowe, duchowni itp. Zostaniesz objęty ubezpieczeniem zdrowotnym z dniem określonym w umowie zawartej z Funduszem, a przestajesz być nim objęty z dniem rozwiązania umowy lub gdy przestaniesz opłacać składki. Nie zwalnia Cię to z obowiązku zapłacenia zaległych kwot.

Musisz zgłosić do Funduszu członków swojej rodziny, składając druk ZUS ZCNA.



Składkę za każdy miesiąc kalendarzowy należy opłacać do 15. dnia następnego miesiąca za miesiąc poprzedni (np. za lipiec do 15 sierpnia). Składki z tytułu dobrowolnego ubezpieczenia zdrowotnego należy wpłacać na konto ZUS (rachunek ZUS z końcówką 52).

## 3.2. Wysokość składki na ubezpieczenie zdrowotne?

Podstawę wymiaru składki opłacanej stanowi kwota deklarowanego miesięcznego dochodu, nie niższa jednak od kwoty odpowiadającej przeciętnemu wynagrodzeniu. Składka na ubezpieczenie zdrowotne od roku 2007 wynosi **9%** podstawy wymiaru składki. Składka jest miesięczna i niepodzielna.

## 3.3. Do jakich świadczeń zdrowotnych masz prawo?

Jeśli jesteś ubezpieczony w Narodowym Funduszu Zdrowia, to masz prawo do określonych świadczeń opieki zdrowotnej. Jest to tak zwany koszyk świadczeń.

W koszyku tym znajdują się między innymi:

- ➔ badanie diagnostyczne, w tym medyczna diagnostyka laboratoryjna,
- ➔ świadczenia na rzecz zachowania zdrowia, zapobiegania chorobom i wczesnego wykrywania chorób, w tym obowiązkowe szczepienia ochronne,
- ➔ podstawowa opieka zdrowotna,
- ➔ świadczenia w środowisku nauczania i wychowania,
- ➔ ambulatoryjne świadczenia specjalistyczne,
- ➔ rehabilitacja lecznicza,
- ➔ świadczenia stomatologiczne,
- ➔ leczenie szpitalne,
- ➔ świadczenia wysokospecjalistyczne,
- ➔ leczenie w domu chorego,
- ➔ badanie i terapia psychologiczna,
- ➔ badanie i terapia logopedyczna,



- ➔ świadczenia pielęgnacyjne i opiekuńcze,
- ➔ opieka paliatywna i hospicyjna,
- ➔ pielęgnację niepełnosprawnych i opieka nad nimi,
- ➔ opieka nad kobietą w okresie ciąży, porodu i połogu,
- ➔ opieka nad kobietą w okresie karmienia piersią,
- ➔ opieka prenatalna nad płodem i opieka nad noworodkiem oraz wstępna ocena stanu zdrowia i rozwoju niemowlęcia,
- ➔ opieka nad zdrowym dzieckiem, w tym ocena stanu zdrowia i rozwoju dziecka do lat 18,
- ➔ leczenie uzdrowiskowe,
- ➔ zaopatrzenie w produkty lecznicze, wyroby medyczne i środki pomocnicze,
- ➔ transport sanitarny,
- ➔ ratownictwo medyczne.



Zawartość koszyka świadczeń co pewien czas ulega zmianom.

## 3.4. Czy możesz wybrać przychodnię i lekarza w ramach ubezpieczenia w NFZ?

Tak. Spośród placówek lekarskich działających na podstawie kontraktu z NFZ masz prawo wyboru przychodni lekarskiej, do której będziesz należał. Zapisując się do danej przychodni, musisz wybrać: lekarza pierwszego kontaktu, pielęgniarkę i położną. Można dokonać zmiany w tym zakresie, ale nie częściej niż dwa razy w roku kalendarzowym. W przypadku każdej kolejnej zmiany wnosi się opłatę w wysokości 80 zł. Nie dotyczy to przypadku zmiany miejsca zamieszkania i zaprzestania udzielania świadczeń opieki zdrowotnej przez wybranego lekarza, pielęgniarkę i położną podstawowej opieki zdrowotnej oraz innych sytuacji niezależnych od woli ubezpieczonego.

## 3.5. Czy idąc do lekarza, musisz mieć ze sobą dokumenty potwierdzające prawo do świadczeń opieki zdrowotnej?

Nie. Numer PESEL potwierdza twoje prawo do bezpłatnych świadczeń. Udając się na wizytę do lekarza, musisz mieć przy sobie: dowód osobisty lub paszport, lub prawo jazdy. Od 1 stycznia 2013 r. w Polsce funkcjonuje system eWUŚ. Jest to elektroniczny system weryfikacji uprawnień pacjentów do świadczeń zdrowotnych finansowanych przez NFZ. Każdy może potwierdzić swoje prawo do świadczeń – w szpitalu, przychodni czy w gabinecie lekarza – bez konieczności przedstawiania dodatkowych dokumentów. Wystarczy, że przedstawisz numer PESEL oraz dokument potwierdzający tożsamość.

Jeżeli w rejestracji otrzymasz informację, że w systemie eWUŚ nie ma informacji o tym, że jesteś ubezpieczony, a wiesz, że jesteś ubezpieczony, to możesz je potwierdzić, np.:

- ➔ zaświadczeniem z zakładu pracy,
- ➔ legitymacją emeryta lub rencisty,
- ➔ aktualnym zgłoszeniem do ubezpieczenia zdrowotnego.

Jeżeli nie masz przy sobie takiego dokumentu, możesz złożyć oświadczenie o prawie do świadczeń, które musi zawierać:

- ➔ Twoje imię i nazwisko,
- ➔ adres zamieszkania,
- ➔ podstawę prawną do świadczeń (np. zawarta umowa o pracę, emerytura, numer PESEL),
- ➔ rodzaj dokumentu, którym potwierdziłeś swoją tożsamość u lekarza<sup>5</sup>.

---

5 Ulotka dostępna na stronie [http://www.nfz.gov.pl/new/art/5117/ulotka\\_inf\\_11\\_16.pdf](http://www.nfz.gov.pl/new/art/5117/ulotka_inf_11_16.pdf) (na dzień 27 września 2013 r.).

## 3.6. Czy potrzebujesz skierowania do lekarzy specjalistów i na badania?

Tak. Do części lekarzy specjalistów wymagane jest skierowanie od lekarza prowadzącego, tj. od lekarza pierwszego kontaktu. Również świadczenia z zakresu badań diagnostycznych, w tym medycznej diagnostyki laboratoryjnej (zakwalifikowanych jako świadczenia gwarantowane), wykonywane są na podstawie skierowania od lekarza.

Skierowanie nie jest wymagane do świadczeń między innymi:

- ginekologa i położnika,
- dentysty,
- dermatologa,
- wenerologa,
- onkologa,
- okulisty,
- psychiatry,
- dla osób chorych na gruźlicę, zakażonych wirusem HIV; dla cywilnych niewidomych ofiar działań wojennych; dla osób uzależnionych od alkoholu, środków odurzających i substancji psychotropowych – w zakresie leczenia odwykowego.

## 3.7. Leczenie szpitalne

Masz prawo do leczenia szpitalnego w szpitalu, który zawarł umowę o udzielanie świadczeń opieki zdrowotnej, na podstawie skierowania od lekarza podstawowej opieki zdrowotnej, lekarza specjalisty, w tym również lekarza prywatnego, jeżeli cel leczenia nie może być osiągnięty przez leczenie ambulatoryjne. Możesz sam wybrać szpital, gdzie chcesz być leczony. Jeśli jesteś ubezpieczony i posiadasz skierowanie, leczenie jest bezpłatne. W stanach nagłych pomoc w szpitalach jest udzielana bez wymaganego skierowania. W celu podjęcia leczenia musisz udać się na izbę przyjęć.

## 3.8. Opieka zdrowotna poza systemem publicznym

W Polsce istnieje możliwość korzystania z prywatnej służby zdrowia – wówczas płaci się każdorazowo za konkretną usługę. Lecznictwo prywatne jest w Polsce rozpowszechnione. Usługi takie świadczą indywidualni lekarze w swoich gabinetach (kontakt do nich można znaleźć w książkach telefonicznych lub w Internecie), jak również specjalne placówki medyczne. Warto zwrócić uwagę, że niektóre placówki oferują usługi w ramach ubezpieczenia w NFZ oraz usługi komercyjne (płatne). Korzystając z pomocy medycznej w takiej placówce, należy zaznaczyć, czy chcesz korzystać z pomocy płatnej, czy w ramach ubezpieczenia w NFZ. Możesz również wykupić pakiety usług w prywatnych placówkach medycznych, które świadczą usługi dla klientów indywidualnych i korporacyjnych. Pakiety różnią się ceną oraz zakresem objętych nimi usług. Często zdarza się, że większe zakłady pracy oferują swoim pracownikom świadczenia socjalne właśnie w postaci dodatkowego ubezpieczenia w prywatnej służbie zdrowia.

## 4. Inne ubezpieczenia

### 4.1. Jakie inne ubezpieczenia mają charakter obowiązkowy?

Ubezpieczeniem obowiązkowym jest przede wszystkim ubezpieczenie od odpowiedzialności cywilnej posiadaczy pojazdów mechanicznych (np. samochodów, motorów).

### 4.2. Co to jest ubezpieczenie OC?

Ubezpieczenie OC to ubezpieczenie, które musi wykupić każdy posiadacz pojazdu mechanicznego (np. samochodu, motocyklu). Z tego ubezpieczenia będą pokrywane ewentualne szkody powstałe w związku z ruchem tego pojazdu. Ubezpieczeniem OC posiadaczy pojazdów mechanicznych jest objęta odpowiedzialność cywilna każdej osoby, która, kierując pojazdem mechanicznym w okresie trwania odpowiedzialności ubezpieczeniowej, wyrządziła szkodę w związku z ruchem tego pojazdu. Ubezpieczenie OC posiadaczy pojazdów mechanicznych obejmuje zdarzenia powstałe w Polsce. Może również obejmować, na zasadzie wzajemności, zdarzenia powstałe na terytoriach innych państw.

## 4.3. Gdzie i na jaki okres zawiera się umowę ubezpieczenia OC?

Ubezpieczenia pojazdów oferowane są przez większość dużych firm ubezpieczeniowych. Aby podpisać umowę ubezpieczenia, należy udać się do jednej z firm lub umówić z przedstawicielem (agentem ubezpieczeniowym).

Umowę zawiera się na okres 12 miesięcy lub na okres krótszy niż 12 miesięcy, jeżeli pojazd mechaniczny jest:

- ➔ zarejestrowany na stałe,
- ➔ zarejestrowany czasowo,
- ➔ zarejestrowany za granicą,
- ➔ pojazdem wolnobieżnym,
- ➔ pojazdem historycznym.

Odpowiedzialność zakładu ubezpieczeń rozpoczyna się z chwilą zawarcia umowy i zapłacenia składki ubezpieczeniowej lub jej pierwszej raty. Umowa ubezpieczenia OC przedłużana jest automatycznie. Aby zrezygnować z ubezpieczenia OC u danego ubezpieczyciela, należy wypowiedzieć umowę na piśmie nie później niż na jeden dzień przed upływem okresu 12 miesięcy, na który umowa ubezpieczenia OC została zawarta. Jeżeli dana osoba nie powiadomi na piśmie zakładu ubezpieczeń o wypowiedzeniu umowy, uważa się, że została zawarta następna umowa na kolejne 12 miesięcy. Wówczas należy też uiścić składkę ubezpieczeniową za kolejny rok.

## 4.4. Co to jest ubezpieczenie autocasco (AC)?

Autocasco (AC) jest ubezpieczeniem dobrowolnym przeznaczonym dla właścicieli pojazdów mechanicznych. Obejmuje ubezpieczenie pojazdu i jego części od uszkodzenia, zniszczenia i kradzieży. Zakres ubezpieczenia jest ustalany indywidualnie przez towarzystwa ubezpieczeniowe.

## 4.5. Co to jest ubezpieczenie NNW?

Ubezpieczenie NNW (od następstw nieszczęśliwych wypadków) jest ubezpieczeniem dobrowolnym przeznaczonym między innymi dla właścicieli pojazdów mechanicznych. Obejmuje ono kierowcę i pasażerów. Przedmiotem ubezpieczenia NNW są następstwa nieszczęśliwych wypadków – uszkodzenia ciała, stałego uszczerbku na zdrowiu lub śmierć osoby ubezpieczonej. Firmy ubezpieczeniowe oferują również inne ubezpieczenia dotyczące NNW, np. ubezpieczenia uczestników kolonii, ubezpieczenia na czas wyjazdów za granicę.

## 4.6. Ubezpieczenie domu lub mieszkania

Ubezpieczenia mieszkania, domu oraz pozostającego w nich mienia są dobrowolne. Zakres ubezpieczenia oferowany przez poszczególne towarzystwa ubezpieczeniowe jest bardzo różny. Można się ubezpieczyć np. od kradzieży, pożaru, powodzi czy innych zdarzeń losowych. Osoba pragnąca ubezpieczyć swój dom, mieszkanie, mienie może wybrać najbardziej odpowiadającą jej ofertę.



**Warto wiedzieć, że duże firmy ubezpieczeniowe mają szeroką ofertę ubezpieczeń – u jednego agenta można zawrzeć większość umów w tym zakresie.**





# Instytucje i organizacje pomagające cudzoziemcom

### Biuro Rzecznika Praw Dziecka

ul. Przemysłowa 30/32

00-450 Warszawa

→ tel. 22 583 66 00

e-mail: [rpd@brpd.gov.pl](mailto:rpd@brpd.gov.pl)

### Biuro Rzecznika Praw Obywatelskich

al. Solidarności 77

00-090 Warszawa

→ tel. 22 55 17 700

e-mail: [rzecznik@rpo.gov.pl](mailto:rzecznik@rpo.gov.pl)

## Caritas

ul. Skwer kard. Stefana Wyszyńskiego 9

01-015 Warszawa



tel. 22 334 85 00

e-mail: caritas@caritas.pl

## Centrum Kultury Afrykańskiej Motema Africa

ul. Dzika 6 m. 256

00-172 Warszawa



tel.: 511 260 745 lub 0033 770 684 314

e-mail: afrikana2006@yahoo.fr

## Centrum Pomocy Prawnej im. H. Nieć

ul. Krowoderska 11/7

31-141 Kraków



www.pomocprawna.org



tel. 12 633 72 23

fax 12 423 32 77

e-mail: biuro@pomocprawna.org

## Fundacja Afryka Inaczej



tel. 883 348 287

fax 22 203-51-58

## Fundacja Instytut na rzecz Państwa Prawa

ul. F. Chopina 14/70

20-023 Lublin



www.fipp.org.pl



tel. 81 743 68 05

e-mail: fundacja@fipp.org.pl

### Fundacja „Ocalenie”

ul. Koszykowa 24 lok. 1 (piętro I)

00-553 Warszawa

 [www.ocalenie.org.pl](http://www.ocalenie.org.pl)

 tel. 22 828 04 64

fax 22 828 50 54

e-mail:

[fundacja@fundacjaocalenie.org.pl](mailto:fundacja@fundacjaocalenie.org.pl)

### Fundacja Ormiańska KZKO

ul. Broniewskiego 54/83

01-716 Warszawa

 [www.fundacjaormianska.pl](http://www.fundacjaormianska.pl)

 tel. 696 586 108

e-mail: [marta@fundacjaormianska.pl](mailto:marta@fundacjaormianska.pl),

[sekretariat@fundacjaormianska.pl](mailto:sekretariat@fundacjaormianska.pl)

### Helsińska Fundacja Praw Człowieka

ul. Zgoda 11

00-018 Warszawa

 [www.hfhr.pl](http://www.hfhr.pl), [programy.hfhr.pl/uchodzczy](http://programy.hfhr.pl/uchodzczy)

 tel. 22 556 44 66

e-mail: [refugees@hfhr.org.pl](mailto:refugees@hfhr.org.pl)

### IOM Międzynarodowa Organizacja ds. Migracji

ul. Mariensztat 8

00-302 Warszawa

 [www.iom.pl](http://www.iom.pl)

 tel. 22 538 91 69

e-mail: [iomwarsaw@iom.int](mailto:iomwarsaw@iom.int)

### Ośrodek Migranta Fu Shenfu

ul. Ostrobramska 98

04-118 Warszawa

 tel. 22 610 02 52

e-mail: [osrodek@migrant.pl](mailto:osrodek@migrant.pl)

### **Polska Akcja Humanitarna**

ul. Szpitalna 5 lok. 3

00-031 Warszawa

→ tel. 22 828 88 82

e-mail: pah@pah.org.p

### **Polski Czerwony Krzyż**

ul. Mokotowska 14

00-561 Warszawa

→ [www.pck.org.pl](http://www.pck.org.pl)

Centrala telefoniczna: 22 326 12 00

→ tel. 22 326 12 00

Sekretariat: [info@pck.org.pl](mailto:info@pck.org.pl), [zarzad.glowny@pck.org.pl](mailto:zarzad.glowny@pck.org.pl),  
[head.office@pck.org.pl](mailto:head.office@pck.org.pl)

→ tel. 22 326 12 86

fax 22 628 41 68

### **Polskie Forum Migracyjne**

ul. Orła Białego 44 a

05-080 Izabelin

→ tel. 605 888 753

e-mail: [info@forummigracyjne.org](mailto:info@forummigracyjne.org)

### **Polsko-Sudańskie Stowarzyszenie na rzecz Współpracy i Przyjaźni Nil-Wisła**

ul. Zwycięzców 19

03-936 Warszawa

e-mail: [nil-wisla@o2.pl](mailto:nil-wisla@o2.pl)

### **Stowarzyszenie Interwencji Prawnej**

ul. Siedmiogrodzka 5

01-204 Warszawa

→ [www.interwencjaprawna.pl](http://www.interwencjaprawna.pl)

→ tel. 22 621 51 65

e-mail: [interwencja@interwencjaprawna.pl](mailto:interwencja@interwencjaprawna.pl)

### **Towarzystwo Społeczno-Kulturalne Wietnamczyków w Polsce**

ul. Marszałkowska 45  
00-648 Warszawa

### **Uniwersytecka Poradnia Prawna Uniwersytetu Jagiellońskiego Seksja Praw Człowieka**

al. Zygmunta Krasińskiego 18  
30-101 Kraków



tel. 12 430 19 97



[www.law.uj.edu.pl/poradnia](http://www.law.uj.edu.pl/poradnia)

### **Fundacja Rozwoju Oprócz Granic (Frog)**

ul. Mazowiecka 12 lok. 24 (1 piętro)  
00-048 Warszawa



[www.frog.org.pl](http://www.frog.org.pl)



tel.: 22 403 78 72, 517 459 418

e-mail: [biuro@frog.org.pl](mailto:biuro@frog.org.pl)

### **Stowarzyszenie Wolnego Słowa**

ul. Marszałkowska 7  
00-626 Warszawa



[www.sws.org.pl](http://www.sws.org.pl)



tel., fax 22 405 66 30

e-mail: [sws@sws.org.pl](mailto:sws@sws.org.pl)

# Bibliografia

## Najważniejsze akty prawne

- ➔ Ustawa z dnia 26 lipca 1991 r. o podatku dochodowym od osób fizycznych
- ➔ Ustawa z dnia 27 sierpnia 2004 r. o świadczeniach opieki zdrowotnej finansowanych ze środków publicznych
- ➔ Ustawa z dnia 13 października 1998 r. o systemie ubezpieczeń społecznych

## Strony internetowe wykorzystane do stworzenia tej publikacji

- ➔ Ministerstwo Finansów: [www.mf.gov.pl](http://www.mf.gov.pl)
- ➔ [www.pit.pl](http://www.pit.pl)
- ➔ Zakład Ubezpieczeń Społecznych: [www.zus.pl](http://www.zus.pl)
- ➔ Narodowy Fundusz Zdrowia: [www.nfz.gov.pl](http://www.nfz.gov.pl)



Niniejsza publikacja powstała w ramach projektu „Dać radę w Polsce. Informacja i pomoc prawna dla migrantów” współfinansowanego ze środków Europejskiego Funduszu na rzecz Integracji Obywateli Państw Trzecich i budżetu państwa.

Helsińska Fundacja Praw Człowieka została utworzona w 1989 r. przez działających wcześniej w podziemiu członków Komitetu Helsińskiego w Polsce i obecnie jest jedną z największych organizacji pozarządowych zajmujących się ochroną praw człowieka w Polsce. Jej działalność obejmuje takie obszary, jak: monitoring i badania dotyczące przestrzegania praw człowieka, litygacja strategiczna, edukacja z zakresu praw człowieka prowadzona w kraju i za granicą oraz pomoc prawna świadczona obywatelom Polski i cudzoziemcom. Fundacja współpracuje z międzynarodowymi instytucjami zajmującymi się prawami człowieka, od 2007 r. ma status konsultacyjny przy Radzie Społeczno-Gospodarczej ONZ (ECOSOC).

Program Pomocy Prawnej dla Uchodźców i Migrantów powstał w 1992 r. Do podstawowych zadań Programu należy udzielanie bezpłatnych porad prawnych cudzoziemcom zgłaszającym się do Fundacji oraz podejmowanie interwencji i działań litygacyjnych. W zakres działalności Programu wchodzi również monitorowanie przestrzegania praw cudzoziemców, przygotowywanie opinii na temat projektów aktów legislacyjnych dotyczących migracji oraz prowadzenie działalności informacyjno-szkoleniowej na temat praw przysługujących cudzoziemcom.

Publikacja jest dofinansowana przez Open Society Foundations.

Niniejsza publikacja jest dystrybuowana bezpłatnie i nie jest przeznaczona do sprzedaży.

Publikacja współfinansowana ze środków Unii Europejskiej w ramach Europejskiego Funduszu na rzecz Integracji Obywateli Państw Trzecich oraz z budżetu państwa.